



กรมทางหลวงชนบท
กระทรวงคมนาคม



โครงการจัดทำรายงานการประเมินผลกระทบสิ่งแวดล้อม ถนนเลียบชายฝั่งทะเลภาคใต้ อ.สีชล, ท่าศาลา จ.นครศรีธรรมราช

เอกสารประกอบการประชุมรับฟังความคิดเห็น
และการมีส่วนร่วมของประชาชน ครั้งที่ 2 (ประชุมกลุ่มย่อย)

จัดทำโดย



บริษัท พี ดีเวลลอปเม้นท์ คอนซัลแตนท์ จำกัด



บริษัท สแปน จำกัด



บริษัท พี ที อี เอ็นจิเนียริ่ง คอนซัลแตนท์ จำกัด



บริษัท เอสพีที คอนซัลแตนท์ จำกัด

มิถุนายน 2566



เอกสารประกอบการประชุมรับฟังความคิดเห็น ครั้งที่ 2 (ประชุมกลุ่มย่อย)
โครงการจัดทำรายงานการประเมินผลกระทบสิ่งแวดล้อม
ถนนเลียบชายฝั่งทะเลภาคใต้ อ.สิชล, ท่าศาลา จ.นครศรีธรรมราช

สารบัญ

	หน้า
สารบัญ	ก
สารบัญรูป	ข
สารบัญตาราง	ข
1. ความเป็นมาของโครงการ	-1-
2. วัตถุประสงค์	-4-
2.1 วัตถุประสงค์ของโครงการ	-4-
2.2 วัตถุประสงค์ของการประชุมรับฟังความคิดเห็น ครั้งที่ 2 (ประชุมกลุ่มย่อย)	-4-
3. ประโยชน์ของโครงการ	-4-
4. พื้นที่ศึกษาของโครงการ	-5-
5. ลักษณะของโครงการ	-5-
6. แนวเส้นทางเลือกโครงการ	-5-
6.1 การกำหนดแนวเส้นทางเลือกโครงการ	-5-
6.1.1 หลักเกณฑ์การกำหนดแนวเส้นทางเลือก	-5-
6.1.2 การกำหนดแนวเส้นทางเลือกของถนนโครงการ	-6-
6.2 หลักเกณฑ์การคัดเลือกแนวเส้นทาง	-14-
7. รูปแบบถนนโครงการ	-16-
7.1 รูปแบบถนนโครงการ	-16-
7.2 รูปแบบสะพาน	-18-
8. การศึกษาด้านสิ่งแวดล้อม	-20-
9. การมีส่วนร่วมของประชาชน	-24-
9.1 แผนการดำเนินงานประชาสัมพันธ์และการมีส่วนร่วมของประชาชน	-24-
9.2 การดำเนินงานด้านการมีส่วนร่วมของประชาชนที่ผ่านมา	-27-
9.2.1 การประชาสัมพันธ์โครงการ	-27-
9.2.2 การดำเนินงานด้านการมีส่วนร่วมของประชาชน	-30-
10. ระยะเวลาดำเนินการ	-36-
11. ผู้รับผิดชอบโครงการ	-36-
12. ช่องทางติดต่ออื่น ๆ	-37-



สารบัญญรูป

รูปที่		หน้า
1-1	แผนที่แสดงโครงการถนนเลียบริมชายฝั่งทะเลภาคใต้ (Thailand Riviera)	-2-
6.1.2-1	แผนที่แสดงแนวสายทางเลือกของโครงการทั้ง 6 ช่วง	-7-
6.1.2-2	ทางเลือกแนวสายทางช่วงที่ 1	-8-
6.1.2-3	ช่วงถนนวิงเลียบริมหาด ต.กลาย - ช่วงที่ 2 และ 3-1	-9-
6.1.2-4	ทางเลือกเส้นทางข้ามคลองกลาย ตำบลกลายเข้า ตำบลสระแก้ว - ช่วงที่ 3-2	-11-
6.1.2-5	ช่วงถนนวิงเลียบริมหาด ตำบลสระแก้ว ตำบลท่าซัน ตำบลท่าศาลา - ช่วงที่ 4	-12-
6.1.2-6	ทางเลือกเส้นทางข้ามคลองบ่อนนท์และจุดสิ้นสุดโครงการ - ช่วงที่ 5 และ ช่วงที่ 6	-13-
6.2-1	แผนผังแสดงแนวสายทางที่เหมาะสมที่สุด	-15-
7.1-1	รูปตัดทั่วไปของถนนบริเวณนอกพื้นที่ชุมชน	-16-
7.1-2	รูปตัดทั่วไปของถนนบริเวณพื้นที่ชุมชนและจุดพักชมวิว	-17-
7.1-3	รูปตัดทั่วไปของถนนบริเวณที่มีเขตทางจำกัด	-18-
7.2-1	รูปแบบโครงสร้างสะพาน กรณีเป็นร่องน้ำที่มีเรือสัญจรผ่าน (คลองท่าหิน คลองกลาย และคลองบ่อนนท์)	-19-
7.2-2	รูปแบบแบบโครงสร้างสะพาน และตัวอย่างสะพาน กรณีเป็นร่องน้ำที่ไม่มีเรือสัญจรผ่าน	-19-
8-1	การตรวจวัดคุณภาพอากาศ	-21-
8-2	การตรวจวัดระดับเสียง	-21-
8-3	การตรวจวัดความสั่นสะเทือน	-22-
8-4	การเก็บตัวอย่างและตรวจวัดคุณภาพน้ำผิวดิน	-22-
8-5	การสำรวจนิเวศวิทยาทางน้ำ	-23-
8-6	การเก็บตัวอย่างและตรวจวัดคุณภาพน้ำทะเล	-23-
8-7	การสำรวจทรัพยากรป่าไม้และทรัพยากรสัตว์ป่าที่ผ่านมา	-24-
9.1-1	แผนการดำเนินงานด้านการมีส่วนร่วมของประชาชน	-25-
9.2-1	บรรยากาศการประชุมปฐมนิเทศโครงการ	-32-

สารบัญญตาราง

ตารางที่		หน้า
4-1	พื้นที่ศึกษาของโครงการ	-5-
6.1.2-1	การแบ่งช่วงแนวสายทางโครงการเพื่อการคัดเลือกแนวสายทางย่อย	-6-
6.2-1	ปัจจัยและคะแนนน้ำหนักในการพิจารณาเปรียบเทียบแนวสายทางเลือกของโครงการ	-14-
9.1-1	แผนการจัดประชุมการมีส่วนร่วมของประชาชน	-25-
9.2-1	การดำเนินงานประชาสัมพันธ์โครงการที่ผ่านมา	-27-
9.2-2	การประชาสัมพันธ์ข้อมูลข่าวสารและดำเนินงานด้านการมีส่วนร่วมของประชาชน	-31-
9.2-3	สรุปประเด็นคำถาม ข้อคิดเห็น และข้อเสนอแนะจากการประชุมปฐมนิเทศโครงการ	-34-



เอกสารประกอบการประชุมรับฟังความคิดเห็น ครั้งที่ 2 (ประชุมกลุ่มย่อย)
โครงการจัดทำรายงานการประเมินผลกระทบสิ่งแวดล้อม
ถนนเลียบริมชายฝั่งทะเลภาคใต้ อ.ลิซล, ท่าศาลา จ.นครศรีธรรมราช

1. ความเป็นมาของโครงการ

ชายฝั่งทะเลโดยเฉพาะด้านตะวันตกของอ่าวไทย มีทัศนียภาพที่สวยงามและมีแหล่งท่องเที่ยวที่มีชื่อเสียงหลายแห่งต่อเนื่องกัน เหมาะที่จะพัฒนาให้เป็นโครงข่ายเส้นทางท่องเที่ยวที่สำคัญในระดับนานาชาติ คณะรัฐมนตรีมีมติเกี่ยวข้องกับโครงข่ายถนนเลียบริมชายฝั่งทะเลด้านตะวันตกของอ่าวไทย ดังนี้

- 1) มติคณะรัฐมนตรีเมื่อวันที่ 7 กุมภาพันธ์ 2549 เห็นชอบหลักการโครงการพัฒนาการท่องเที่ยวชายฝั่งทะเลภาคใต้ตอนบนอย่างยั่งยืน (เพชรบุรี ประจวบคีรีขันธ์ ชุมพร และระนอง)
- 2) มติคณะรัฐมนตรีเมื่อวันที่ 26 สิงหาคม 2551 อนุมัติในหลักการให้ดำเนินการจัดทำแผนการพัฒนารท่องเที่ยวชายฝั่งทะเลอ่าวไทย (The Royal Coast) โดยเฉพาะพื้นที่ภาคกลางตอนล่าง ต่อเนื่องภาคใต้ตอนบน เพื่อการพัฒนาการท่องเที่ยวชายฝั่งทะเลอย่างยั่งยืน โดยมีถนนเลียบริมชายฝั่งทะเลด้านตะวันตกของอ่าวไทย ของกรมการท่องเที่ยว เป็นส่วนหนึ่งของการพัฒนาดังกล่าว
- 3) มติคณะรัฐมนตรีเมื่อวันที่ 20 มีนาคม 2555 เรงรัดการดำเนินโครงการถนนท่องเที่ยวเลียบริมชายฝั่งทะเลด้านตะวันตกของอ่าวไทย (The Royal Coast Road) ให้แล้วเสร็จในปี 2558

การพัฒนาถนนเลียบริมชายฝั่งทะเลภาคใต้ (Thailand Riviera)

การพัฒนาถนนเลียบริมชายฝั่งทะเลภาคใต้ (Thailand Riviera) แบ่งการดำเนินงานเป็น 5 ระยะ ดังแสดงในรูปที่ 1-1 โดยมีรายละเอียดดังนี้

1) โครงการถนนเลียบริมชายฝั่งทะเลภาคใต้ ระยะที่ 1

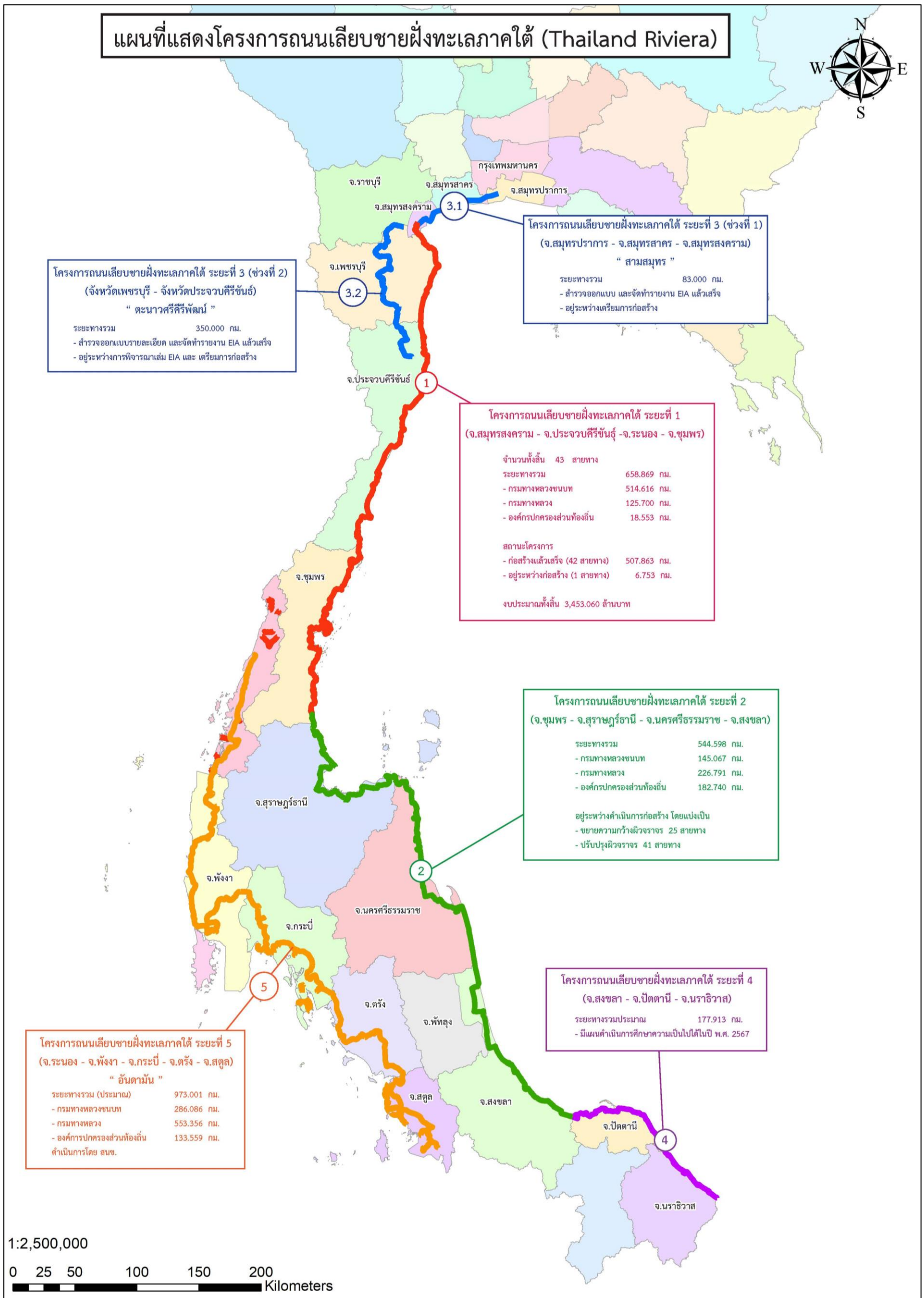
(จังหวัดสมุทรสงคราม-จังหวัดประจวบคีรีขันธ์-จังหวัดระนอง-จังหวัดชุมพร)

จำนวนทั้งสิ้น 43 สายทาง

ระยะทางรวม 658.869 กิโลเมตร

สถานะโครงการ

- ก่อสร้างแล้วเสร็จ (42 สายทาง) 507.863 กิโลเมตร
- อยู่ระหว่างก่อสร้าง (1 สายทาง) 6.753 กิโลเมตร



รูปที่ 1-1 แผนที่แสดงโครงการถนนเลียบริมชายฝั่งทะเลภาคใต้ (Thailand Riviera)



2) โครงการถนนเลียบชายฝั่งทะเลภาคใต้ ระยะที่ 2

(จ.ชุมพร-จ.สุราษฎร์ธานี-จ.นครศรีธรรมราช-จ.สงขลา)

ระยะทางรวม 544.598 กิโลเมตร

อยู่ระหว่างดำเนินการก่อสร้าง โดยแบ่งเป็น

- ขยายความกว้างผิวจราจร 25 สายทาง
- ปรับปรุงผิวจราจร 41 สายทาง

3) โครงการถนนเลียบชายฝั่งทะเลภาคใต้ ระยะที่ 3

(1) โครงการถนนเลียบชายฝั่งทะเลภาคใต้ ระยะที่ 3 (ช่วงที่ 1) (จ.สมุทรปราการ-จ.สมุทรสาคร-จ.สมุทรสงคราม) “สามสมุทร” ระยะทางรวม 83.000 กิโลเมตร

- สำรอง ออกแบบ และจัดทำรายงาน EIA แล้วเสร็จ
- อยู่ระหว่างเตรียมการก่อสร้าง

(2) โครงการถนนเลียบชายฝั่งทะเลภาคใต้ ระยะที่ 3 (ช่วงที่ 2)

(จ.เพชรบุรี-จ.ประจวบคีรีขันธ์) “ตะนาวศรี” ระยะทางรวม 350.000 กิโลเมตร

- สำรอง ออกแบบรายละเอียด และจัดทำรายงาน EIA แล้วเสร็จ
- อยู่ระหว่างการพิจารณาเล่ม EIA และเตรียมการก่อสร้าง

4) โครงการถนนเลียบชายฝั่งทะเลภาคใต้ ระยะที่ 4

(จังหวัดสงขลา-จังหวัดปัตตานี-จังหวัดนราธิวาส)

ระยะทางรวมประมาณ 177.913 กิโลเมตร

- มีแผนดำเนินการศึกษาความเป็นไปได้ในปี พ.ศ. 2567

5) โครงการถนนเลียบชายฝั่งทะเลภาคใต้ ระยะที่ 5

(จังหวัดระนอง-จังหวัดพังงา-จังหวัดกระบี่-จังหวัดตรัง-จ.สตูล) “อันดามัน”

ระยะทางรวม 973.001 กิโลเมตร

- ดำเนินการศึกษาโดย สนข.

สำหรับโครงการจัดทำรายงานการประเมินผลกระทบสิ่งแวดล้อม ถนนเลียบชายฝั่งทะเลภาคใต้ อ.สิชล, ท่าศาลา จ.นครศรีธรรมราช อยู่ในแผนการพัฒนาระยะที่ 2 (จ.ชุมพร-จ.สุราษฎร์ธานี-จ.นครศรีธรรมราช-จ.สงขลา) โดยปัจจุบันอยู่ในขั้นตอนการศึกษา ออกแบบเชิงหลักการ และจัดทำรายงานการประเมินผลกระทบสิ่งแวดล้อม



จังหวัดนครศรีธรรมราชมีพื้นที่ 9,942 ตารางกิโลเมตร มีขนาดใหญ่เป็นอันดับที่ 16 ของประเทศ และอันดับที่ 2 ของภาคใต้ อีกทั้งมีศักยภาพทางการท่องเที่ยวที่หลากหลาย ซึ่งเห็นได้จากรางวัลอุตสาหกรรมท่องเที่ยว หรือที่เรียกว่ารางวัลกินรี (Tourism Awards) มากถึง 19 รางวัล โดยการท่องเที่ยวเป็นกลไกที่สำคัญยิ่งในการพัฒนาจังหวัดให้เกิดการขยายตัวของภาคธุรกิจชุมชน การสร้างถนนเลียบชายฝั่งทะเลภาคใต้จากอำเภอสิชลไปยังอำเภอท่าศาลา จังหวัดนครศรีธรรมราช เชื่อมต่อถนนทางหลวงหมายเลข 401 ประมาณช่วงกิโลเมตรที่ 242+500 กับ 271+000 จะเป็นการช่วยสนับสนุนโครงการตามนโยบายรัฐบาลภายใต้ชื่อว่า ถนนริเวียร่า (Royal Coast) เพื่อสนับสนุนแหล่งท่องเที่ยวชายฝั่งทะเลอ่าวไทย รองรับบริการเจริญเติบโตของอำเภอสิชล และอำเภอท่าศาลา ตลอดจนเกิดการสร้างงาน สร้างอาชีพ และกระจายรายได้เป็นอย่างดีเป็นรูปธรรมไปสู่ภาคส่วนที่เกี่ยวข้องต่อไป

2. วัตถุประสงค์

2.1 วัตถุประสงค์ของโครงการ

- 1) เพื่อเพิ่มศักยภาพของโครงข่ายสายทาง และพัฒนาให้เป็นถนนเพื่อการท่องเที่ยวและเส้นทางชมทิวทัศน์ (Scenic Route)
- 2) เพื่อเพิ่มขีดความสามารถในการแข่งขันด้านการท่องเที่ยวไทย ตามแผนยุทธศาสตร์ชาติ 20 ปี (พ.ศ. 2561-2580) โดยปรับปรุงถนนทางหลวงชนบทให้มีความสะดวกและปลอดภัยในการเดินทางเข้าถึง และเชื่อมโยงแหล่งท่องเที่ยวต่าง ๆ
- 3) เพื่อแบ่งเบาปริมาณการจราจรบริเวณถนนสายหลักในกรณีฉุกเฉิน

2.2 วัตถุประสงค์ของการประชุมรับฟังความคิดเห็น ครั้งที่ 2 (ประชุมกลุ่มย่อย)

- 1) เพื่อเผยแพร่ประชาสัมพันธ์ข้อมูลข่าวสารของโครงการ ความก้าวหน้าในการศึกษาโครงการ ให้ผู้มีส่วนได้-ส่วนเสียจากโครงการได้รับทราบข้อมูลที่เกี่ยวข้องกับโครงการ
- 2) เพื่อรับฟังความคิดเห็นและข้อเสนอแนะเกี่ยวกับโครงการ โดยเฉพาะอย่างยิ่งข้อห่วงกังวล ในประเด็นด้านผลกระทบสิ่งแวดล้อม

3. ประโยชน์ของโครงการ

- 1) สนับสนุนการเชื่อมโยงกับโครงข่ายสายทางตามนโยบายรัฐบาลในการพัฒนาถนนริเวียร่า (Royal Coast)
- 2) เพิ่มศักยภาพการท่องเที่ยวชายฝั่งทะเลอ่าวไทย รองรับบริการเติบโตของอำเภอสิชลและอำเภอท่าศาลาจังหวัดนครศรีธรรมราช
- 3) ส่งเสริมการสร้างงาน สร้างอาชีพ และกระจายรายได้เป็นอย่างดีเป็นรูปธรรมไปสู่ภาคส่วนที่เกี่ยวข้อง



4. พื้นที่ศึกษาของโครงการ

พื้นที่ศึกษาโครงการอยู่ในเขตพื้นที่ ตำบลเสาเกา อำเภอสิชล และตำบลกลาย ตำบลสระแก้ว ตำบลท่าซิ้น และตำบลท่าศาลา จังหวัดนครศรีธรรมราช ดังรูปที่ 4-1 และตารางที่ 4-1

ตารางที่ 4-1 พื้นที่ศึกษาของโครงการ

จังหวัด	อำเภอ	ตำบล
นครศรีธรรมราช	ท่าศาลา	เสาเกา
		กลาย
		สระแก้ว
		ท่าซิ้น
		ท่าศาลา
1 จังหวัด	2 อำเภอ	5 ตำบล

5. ลักษณะของโครงการ

โครงการจัดทำรายงานการประเมินผลกระทบสิ่งแวดล้อม ถนนเลียบชายฝั่งทะเลภาคใต้ อ.สิชล, ท่าศาลา จ.นครศรีธรรมราช เป็นเป้าหมายของการพัฒนาประเทศอย่างยั่งยืน และเพิ่มความสามารถในการแข่งขันด้านยุทธศาสตร์ในการสร้างความหลากหลายด้านการท่องเที่ยว เพิ่มสัดส่วนของนักท่องเที่ยวคุณภาพสูง มุ่งพัฒนามูลค่าทางเศรษฐกิจและอุตสาหกรรมการท่องเที่ยว โดยคำนึงถึงศักยภาพของพื้นที่ตลอดจนส่งเสริมการพัฒนาโครงสร้างพื้นฐานด้านการคมนาคม เพื่อเชื่อมต่อการเดินทางระหว่างพื้นที่ 2 อำเภอผ่านเส้นทางท่องเที่ยวเลียบชายฝั่งทะเลภาคใต้ฝั่งตะวันออก โดยยกระดับมาตรฐานของทางหลวงให้มีความสะดวกและปลอดภัยสำหรับผู้ใช้เส้นทาง โดยการออกแบบถนนตามแนวสายทางระยะทางรวมทั้งสิ้นประมาณ 30 กิโลเมตร ให้เป็นถนนทางหลวงชนบทมาตรฐานชั้นทางชั้นที่ 3 ขนาด 2 ช่องจราจร โดยมีจุดเริ่มต้นโครงการเชื่อมต่อกับถนนทางหลวงหมายเลข ทล. 401 บริเวณ กม. 242+500 และจุดสิ้นสุดโครงการเชื่อมต่อกับถนนทางหลวงหมายเลข ทล. 401 บริเวณ กม. 271+000

6. แนวเส้นทางเลือกโครงการ

6.1 การกำหนดแนวเส้นทางเลือก

6.1.1 หลักเกณฑ์การกำหนดแนวเส้นทางเลือก

กำหนดรูปแบบหน้าตัดของถนนโครงการ โดยออกแบบเป็นถนนทางหลวงชนบทมาตรฐานชั้นทาง 3 ความกว้างเขตทาง 15 เมตร

- หลีกเลี่ยงผลกระทบที่จะเกิดขึ้นกับประชาชน โดยการใช้นิวเส้นทางถนนเดิมที่มีอยู่ให้มากที่สุด



- เป็นแนวเส้นทางที่ตรงและสั้นที่สุด
- เป็นแนวเส้นทางที่มีความเป็นไปได้ทางวิศวกรรม
- สามารถเชื่อมโครงข่ายคมนาคมขนส่งบริเวณพื้นที่โครงการได้ ทั้งในปัจจุบันและอนาคต
- มีความเหมาะสมด้านวิศวกรรม จราจร เศรษฐกิจ และการลงทุน และมีผลกระทบต่อทรัพยากรสิ่งแวดล้อมน้อย

6.1.2 การกำหนดแนวเส้นทางเลือกของถนนโครงการ

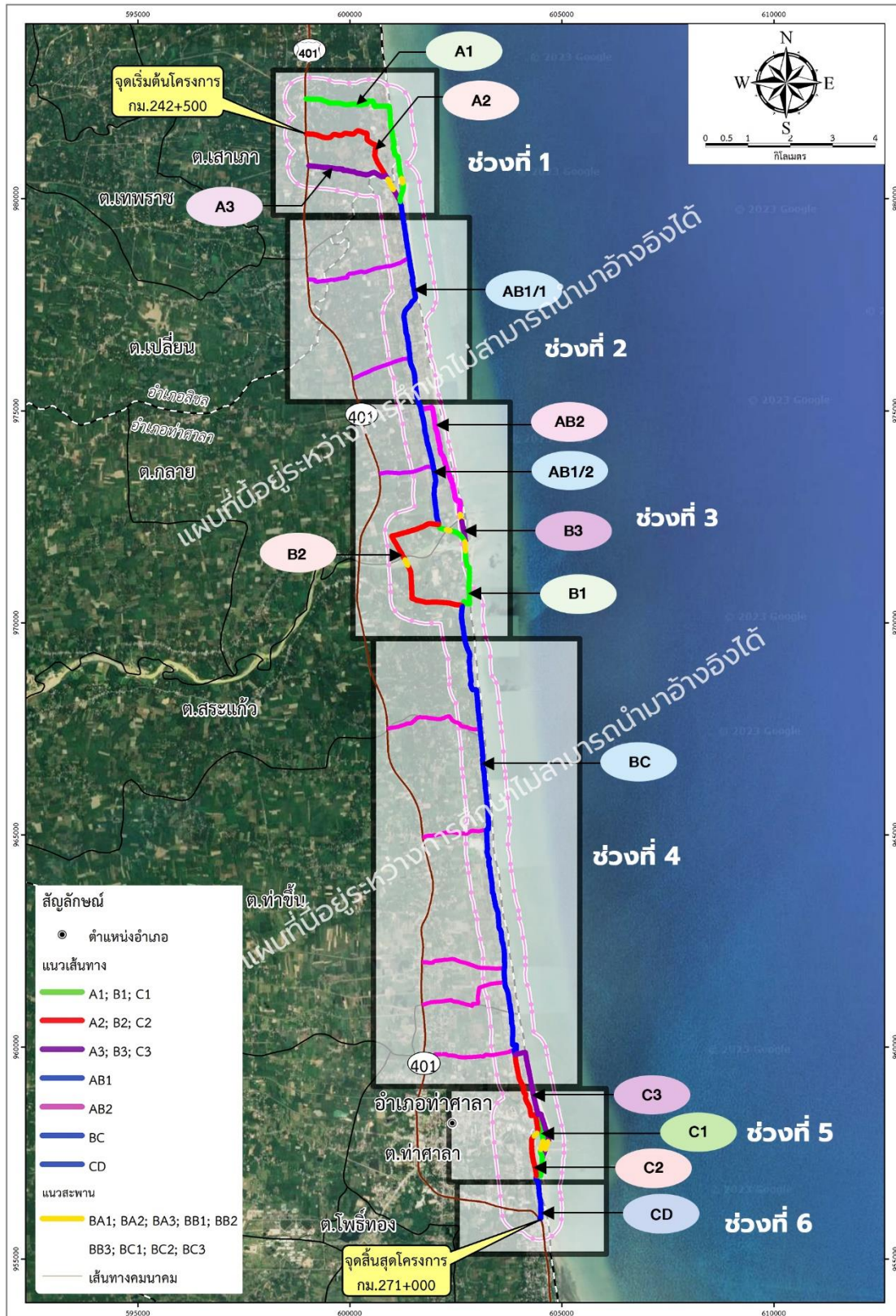
ที่ปรึกษาได้แบ่งแนวสายทางออกเป็น 6 ช่วง และดำเนินการเปรียบเทียบแนวทางเลือกที่ละช่วง โดยมีรายละเอียดการแบ่งช่วงเพื่อการเปรียบเทียบดังตารางที่ 6.1.2-1 และแผนที่แนวสายทางเลือกของโครงการแสดงในรูปที่ 6.1.2-1

ตารางที่ 6.1.2-1 การแบ่งช่วงแนวสายทางโครงการเพื่อการคัดเลือกแนวสายทางย่อย

	ช่วงที่ 1	ช่วงที่ 2	ช่วงที่ 3		ช่วงที่ 4	ช่วงที่ 5	ช่วงที่ 6
แนวสาย ทางเลือก	A1	AB1/1	AB1/2	B1	BC1	C1	CD
	A2		AB2	B2		C2	
	A3			B3		C3	

การกำหนดจุดเริ่มต้น-สิ้นสุดโครงการ เป็นขั้นตอนแรกของการศึกษาแนวเส้นทางเลือก ซึ่งมีผลโดยตรงต่อการกำหนดแนวเส้นทางที่เป็นไปได้ของโครงการและต่อเนื่องไปจนถึงการศึกษาวิเคราะห์โครงการทั้งทางด้านเศรษฐกิจและการเงิน ดังนั้นเพื่อให้ผลการศึกษาโครงการก่อให้เกิดผลประโยชน์โดยรวมสูงสุดโดยใช้ต้นทุนต่ำสุด จำเป็นต้องพิจารณาในทุกมิติอย่างรอบคอบ ที่ปรึกษาได้รวบรวมข้อมูลที่เกี่ยวข้องกับการศึกษาแนวทางเลือกของโครงการนำมากำหนดจุดเริ่มต้น-สิ้นสุดโครงการ โดยจะต้องสามารถเชื่อมโยงระบบโครงข่ายคมนาคมขนส่งบริเวณพื้นที่โครงการให้เกิดเป็นโครงข่ายที่มีประสิทธิภาพและสนองความต้องการเดินทางของผู้ใช้รถใช้ถนน

ที่ปรึกษาแบ่งพื้นที่ออกเป็น 6 ช่วง เพื่อใช้ในการนำมาเป็นทางเลือกในคัดเลือกเส้นทางที่มีความเหมาะสมมากที่สุด และกำหนดแนวเส้นทางเลือกที่มีความเป็นไปได้ โดยพิจารณาตามปัจจัยต่าง ๆ ที่ได้กล่าวข้างต้น โดยมีรายละเอียดในแต่ละช่วงของแนวสายทางเลือกดังแสดงในรูปที่ 6.1.2-2 ถึงรูปที่ 6.1.2-6



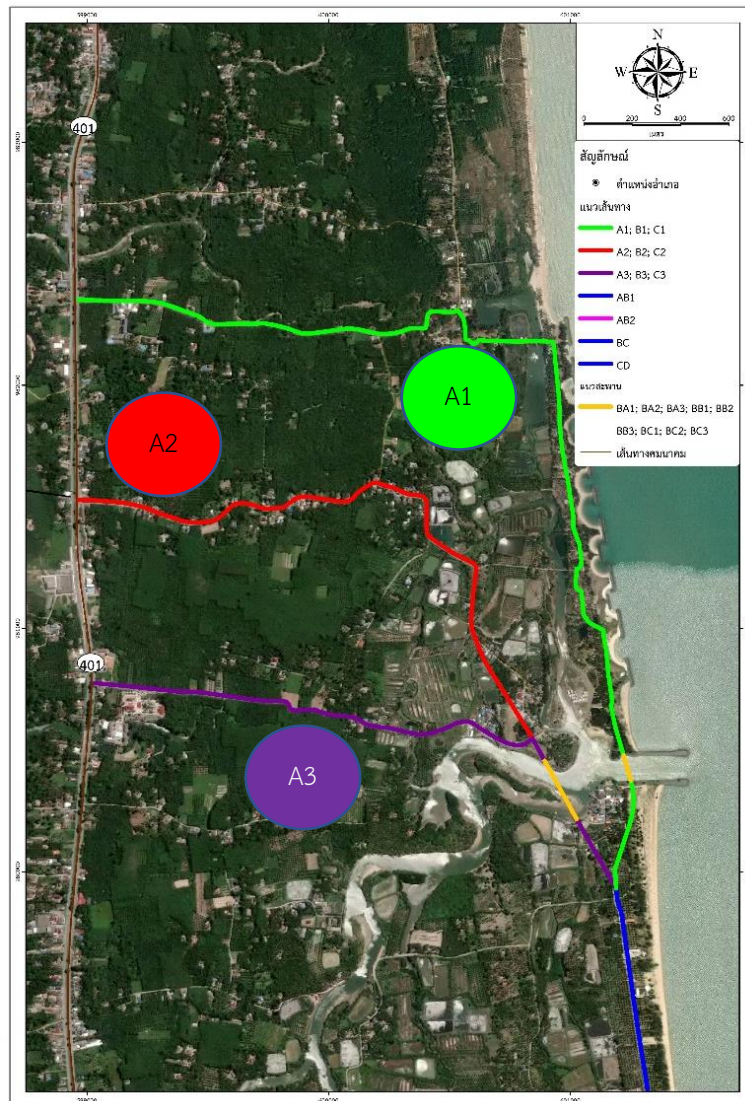
รูปที่ 6.1.2-1 แผนที่แสดงแนวสายทางเลือกของโครงการทั้ง 6 ช่วง



6.1.2.1 ช่วงที่ 1 จุดเริ่มต้นโครงการตำบลเสภา อำเภอสิชล จังหวัดนครศรีธรรมราช

ช่วงที่ 1 (ช่วง A) จุดเริ่มต้นโครงการเป็นจุดเชื่อมทางหลวงหมายเลข 401 แบ่งเป็น 3 ทางเลือก ดังรูปที่ 6.1.2-2

- 1) ทางเลือกที่ 1 (A1 : เส้นทางสีเขียว) เชื่อมต่อกับถนนทางหลวงหมายเลข 401 บริเวณ กม. 241+700 ความยาวรวม 4,505 เมตร ปรับปรุงเส้นทางเดิม 4,275 เมตร ก่อสร้างสะพานยาว 230 เมตร
- 2) ทางเลือกที่ 2 (A2 : เส้นทางสีแดง) เชื่อมต่อกับถนนทางหลวงหมายเลข 401 บริเวณ กม. 242+500 ความยาวรวม 3,398 เมตร ปรับปรุงเส้นทางเดิม 2,968 เมตร ก่อสร้างสะพานยาว 430 เมตร
- 3) ทางเลือกที่ 3 (A3 : เส้นทางสีม่วง) เชื่อมต่อกับถนนทางหลวงหมายเลข 401 บริเวณ กม. 243+300 ความยาวรวม 2,617 เมตร ปรับปรุงเส้นทางเดิม 2,187 เมตร ก่อสร้างสะพานยาว 430 เมตร

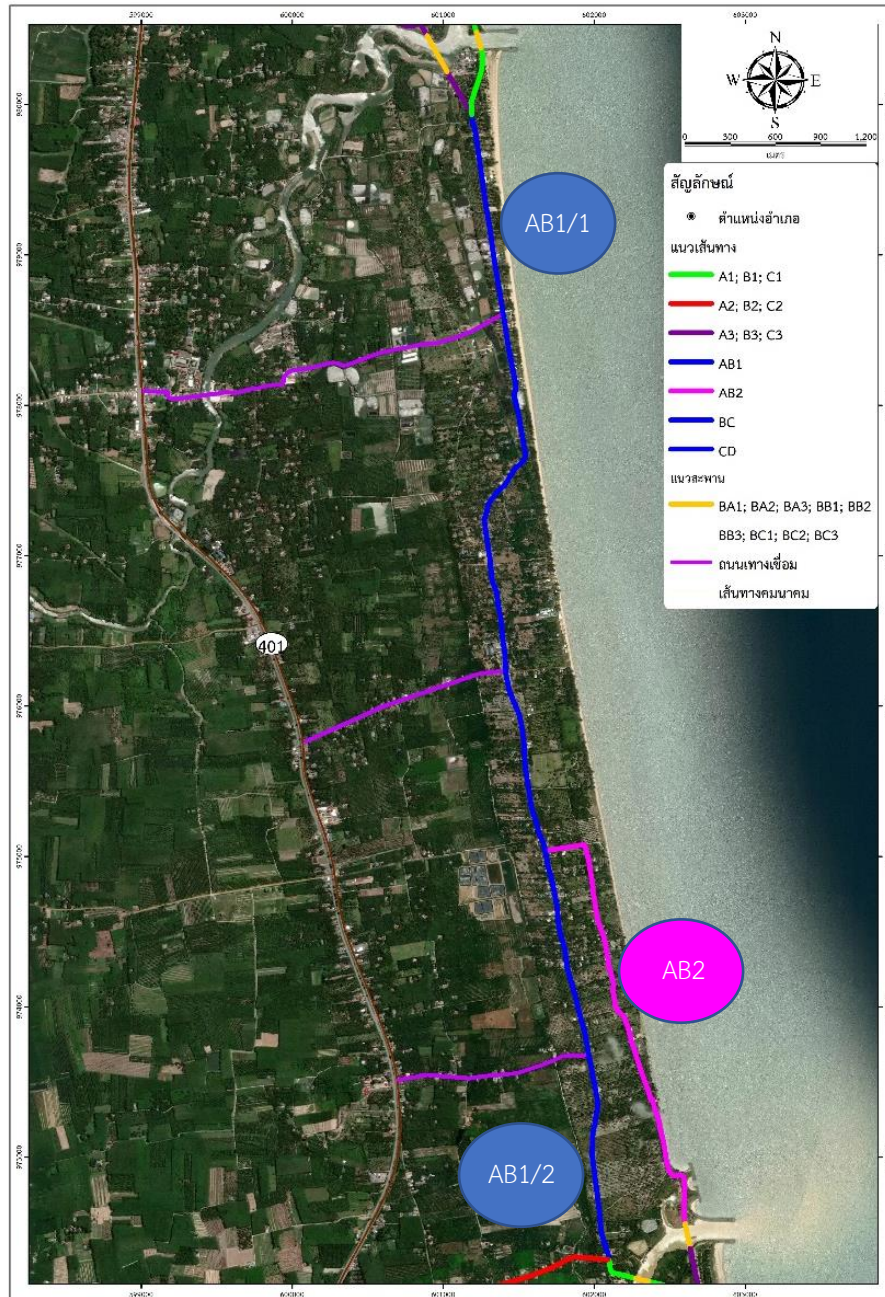


รูปที่ 6.1.2-2 ทางเลือกแนวสายทางช่วงที่ 1



6.1.2.2 ช่วงที่ 2 ช่วงถนนวิ้งเลียบริมหาด ตำบลกลาย อำเภอท่าศาลา จังหวัดนครศรีธรรมราช

ช่วงที่ 2 (ช่วง AB1/1) เป็นถนนเลียบริมหาดหลังจากเชื่อมต่อมาจากสะพานข้ามคลองหินจากตำบลเสาเกา ยาวตลอดแนวในช่วงตำบลกลายตามเส้นสีน้ำเงินแนวถนนโครงการปรับปรุงถนนเดิมที่มีอยู่แล้ว กว้าง 5-6 เมตร ระยะทางประมาณ 4,755 เมตร มีถนนที่เชื่อมกับทางหลวงหมายเลข 401 เป็นช่วง ๆ ห่างกันประมาณ 2,500 เมตร ดังรูปที่ 6.1.2-3



รูปที่ 6.1.2-3 ช่วงถนนวิ้งเลียบริมหาด ต.กลาย - ช่วงที่ 2 และ 3-1



6.1.2.3 ช่วงที่ 3 ทางเลือกเส้นทางวิ่งเลียบหาด ตำบลกลายถึงทางข้ามตำบลกลายเข้าตำบลสระแก้ว

แบ่งออกเป็น 2 ช่วงย่อย ได้แก่

1) ช่วงย่อยที่ 3-1 คือ แนว AB1/2 หรือ AB2 ซึ่งต่อเนื่องมาจากแนว AB1/1 ไปเชื่อมต่อกับช่วงย่อยที่ 3-2 คือแนวทางเลือก B1 หรือ B2 หรือ B3

(1) ทางเลือกย่อย AB1/2 แนวเส้นทางน้ำเงิน เชื่อมต่อจากแนวเส้นทาง AB1/1 ใช้แนวถนนเดิมเช่นเดียวกับแนวทางเลือก AB1/1 ระยะทางประมาณ 3,130 เมตร

(2) ทางเลือกย่อย AB2 แนวเส้นทางสีชมพู เชื่อมต่อจากแนวเส้นทาง AB1/1 หลังจากนั้นจะใช้แนวถนนลูกรังเลียบขนานชายทะเลห่างจากแนวชายฝั่งโดยประมาณ 50 – 150 เมตรเป็นระยะทาง 3,260 เมตร ไปจนถึงสะพานข้ามคลองกลาย

2) ทางเลือกย่อยช่วงที่ 3-2 เป็นทางข้ามคลองกลายที่ไหลออกสู่อ่าวไทยเป็นแนวคลองที่กั้นระหว่างตำบลกลาย และตำบลสระแก้ว โดยมี 3 ทางเลือก ดังรูปที่ 6.1.2-4

(1) ทางเลือกย่อย B1 : เส้นทางสีเขียว ความยาวรวม 2,552 เมตร ปรับปรุงเส้นทางเดิม 1,722 เมตร ก่อสร้างสะพานยาว 830 เมตร

(2) ทางเลือกย่อย B2 : เส้นทางสีแดง ความยาวรวม 5,946 เมตร ปรับปรุงเส้นทางเดิม 5,730 เมตร ก่อสร้างสะพานยาว 216 เมตร

(3) ทางเลือกย่อย B3 : ต่อจากแนว AB2 ความยาวรวม 2,423 เมตร ก่อสร้างสะพานยาว 933 เมตร

6.1.2.4 ช่วงที่ 4 ช่วงถนนวิ่งเลียบหาด ตำบลสระแก้ว ตำบลท่าซัน ตำบลท่าศาลา

ช่วงที่ 4 (ช่วง BC) แนวเส้นทางน้ำเงินเป็นถนนเลียบหาดหลังจากเชื่อมต่อมาจากสะพานจากตำบลสระแก้ว ยาวตลอดแนวในช่วงตำบลกลาย และตำบลท่าซัน เข้าตำบลท่าศาลา ก่อนจะเข้าสู่ช่วงสุดท้ายแนวถนนโครงการตามเส้นทางน้ำเงินปรับปรุงถนนเดิมที่มีอยู่แล้ว กว้าง 6 เมตร ยาว 9,007 เมตร ถนนที่เชื่อมกับทางหลวงหมายเลข 401 เป็นช่วง ๆ ห่างกันประมาณ 2-5 กิโลเมตร ดังแสดงในรูปที่ 6.1.2-5

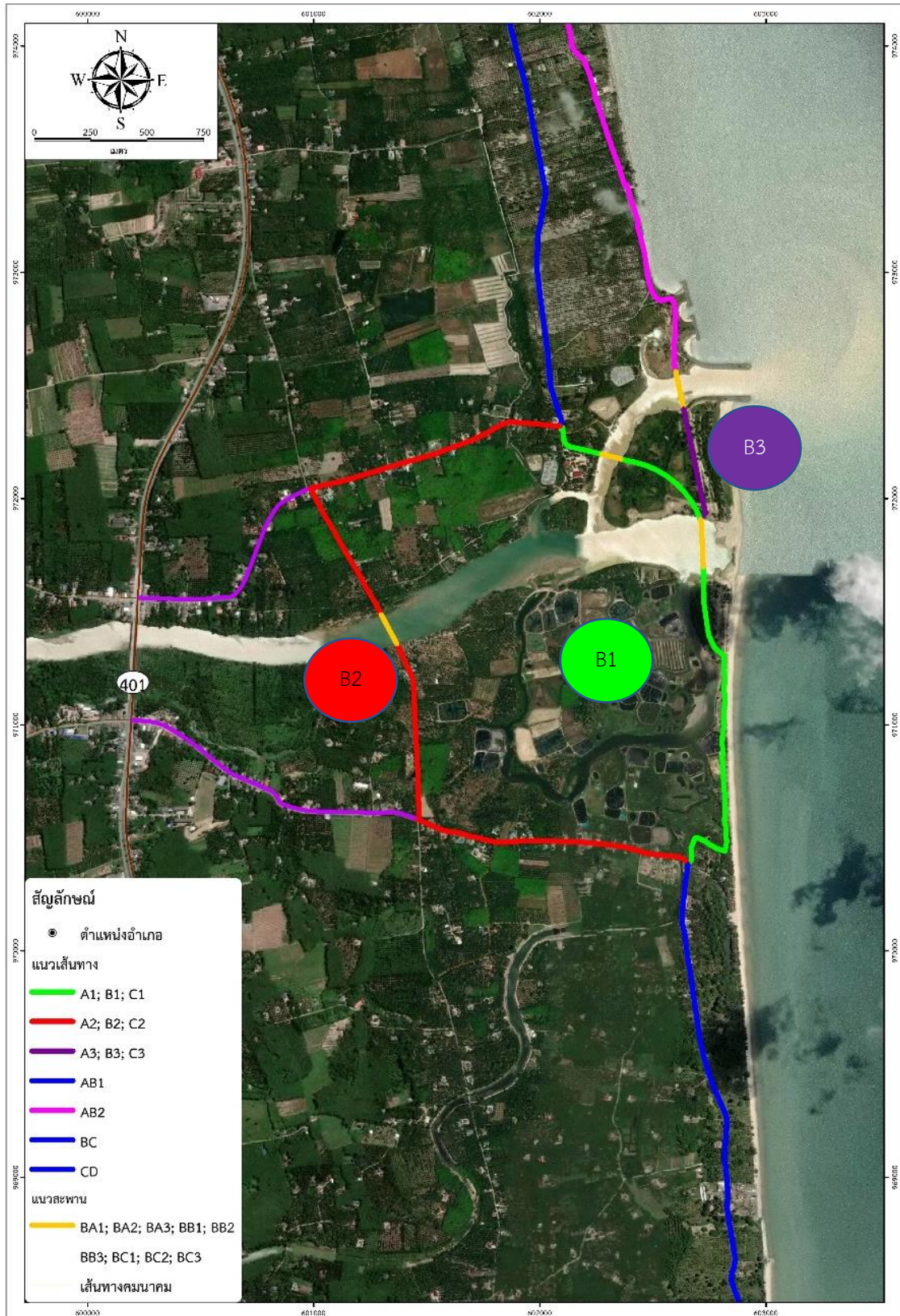
6.1.2.5 ช่วงที่ 5 ทางเลือกเส้นทางข้ามคลองบ่อนนท

ช่วงที่ 5 เป็นทางข้ามคลองบ่อนนท ไหลออกสู่อ่าวไทยเป็นแนวคลองขนาดใหญ่ที่มีเรือสัญจรรวมถึงแนวทางเลือกไปยังจุดสิ้นสุดสะพานข้ามคลองบ่อนนท โดยมี 3 ทางเลือก ดังรูปที่ 6.1.2-6

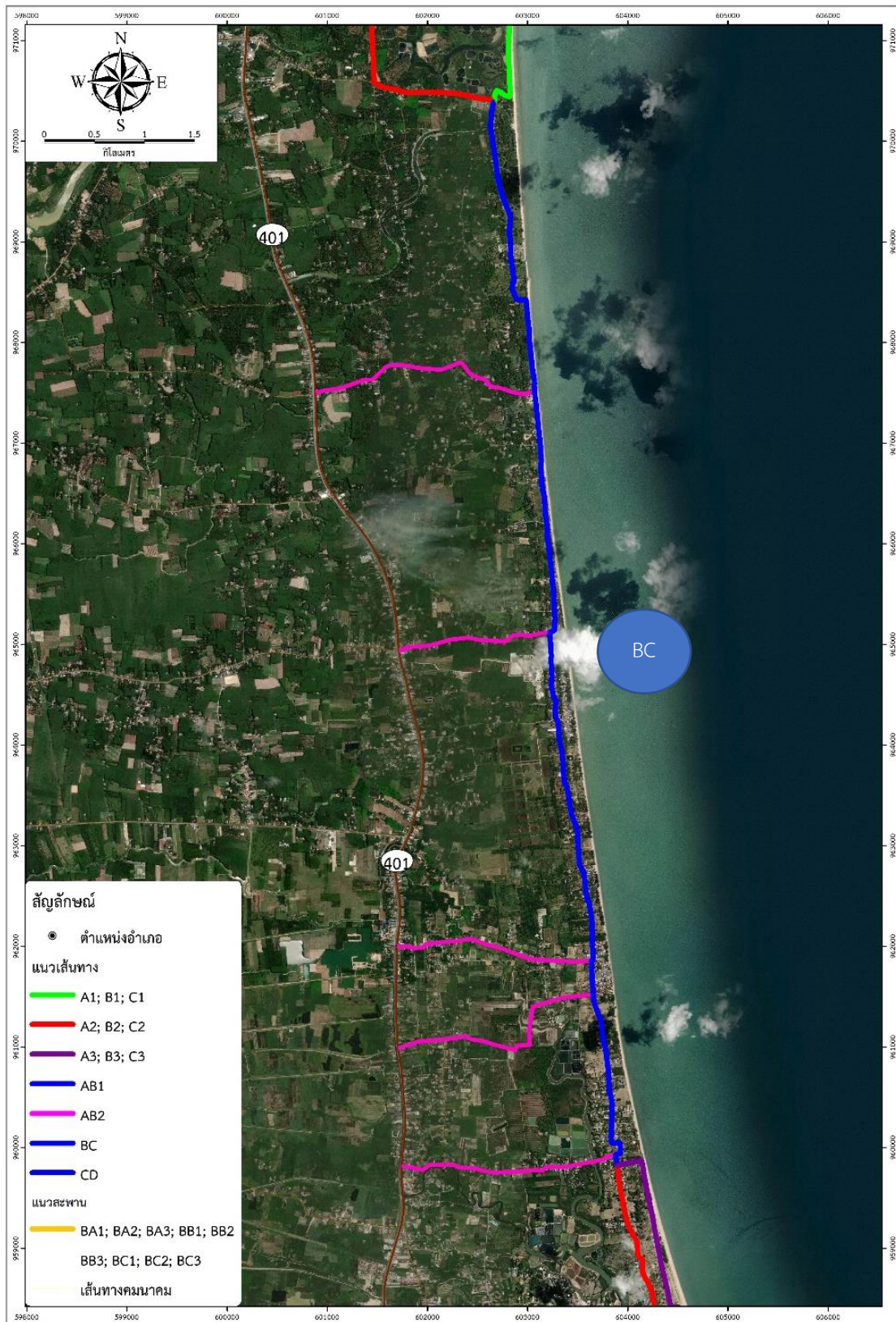
1) ทางเลือกที่ 1 (C1 : เส้นทางสีเขียว) ความยาวรวม 2,892 เมตร ปรับปรุงเส้นทางเดิม 2,572 เมตร ก่อสร้างสะพานยาว 320 เมตร

2) ทางเลือกที่ 2 (C2 : เส้นทางสีแดง) ความยาวรวม 3,160 เมตร ปรับปรุงเส้นทางเดิม 3,050 เมตร ก่อสร้างสะพานยาว 110 เมตร

3) ทางเลือกที่ 3 (C3 : เส้นทางสีม่วง) ความยาวรวม 2,886 เมตร ปรับปรุงเส้นทางเดิม 2,651 เมตร ก่อสร้างสะพานยาว 235 เมตร



รูปที่ 6.1.2-4 ทางเลือกเส้นทางข้ามคลองกลาย ตำบลกลายเข้า ตำบลสระแก้ว - ช่วงที่ 3-2

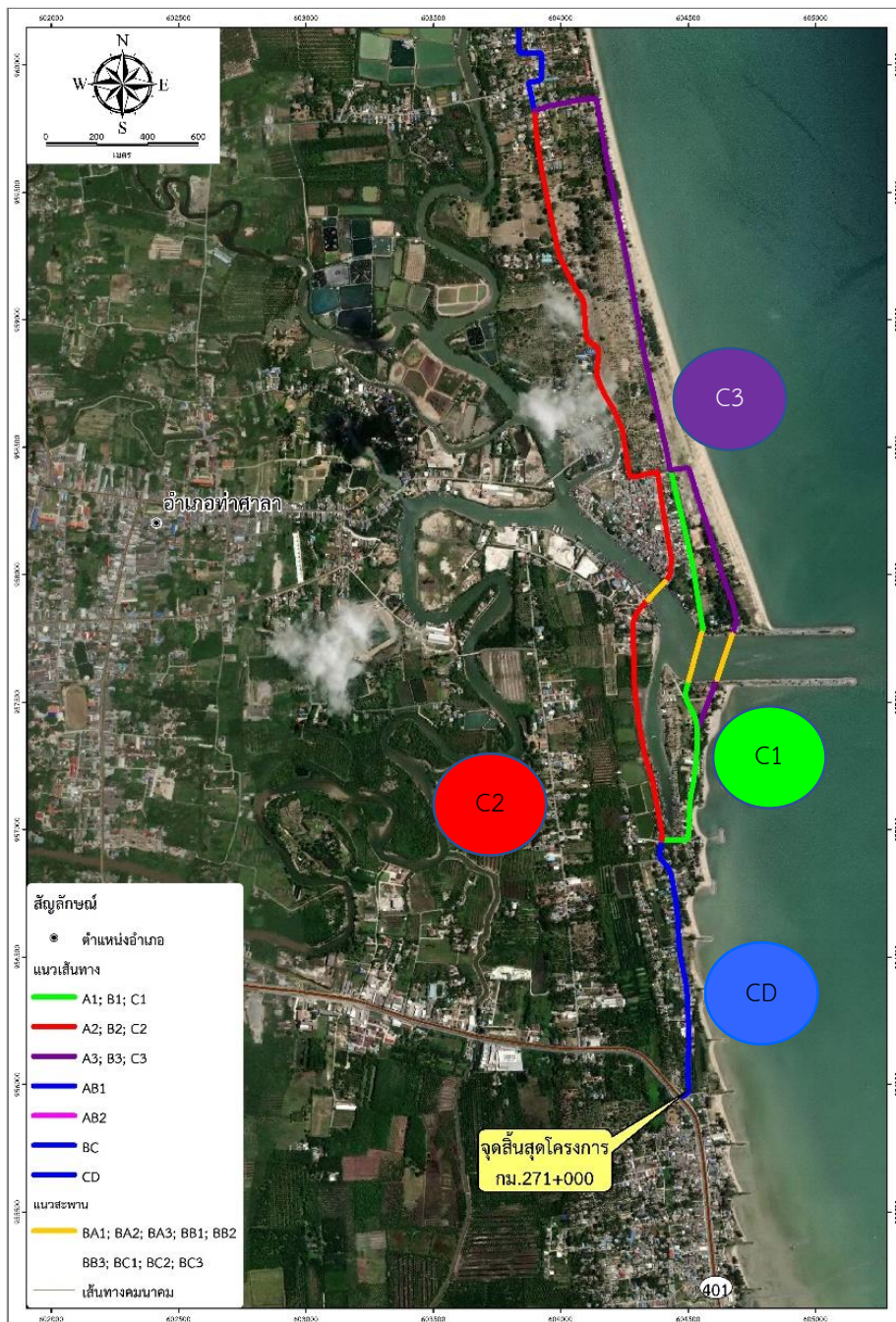


รูปที่ 6.1.2-5 ช่วงถนนวิ่งเลียบริมหาด ตำบลสระแก้ว ตำบลท่าซัน ตำบลท่าศาลา - ช่วงที่ 4



6.1.2.6 ช่วงที่ 6 คลองบ่อนนท์ถึงจุดสิ้นสุดโครงการ

เชื่อมต่อกับแนวสายทางช่วงที่ 5 ถึงจุดสิ้นสุดโครงการบริเวณ กม.271+000.000 (CD : เส้นทาง
สีน้ำเงิน) ของทางหลวงหมายเลข 4 ก่อสร้างบนถนนท้องถิ่นเดิมซึ่งมีความกว้างช่องจราจรประมาณ
5-6 เมตร ระยะทางรวมในช่วงนี้ประมาณ 1,035 เมตร ดังรูปที่ 6.1.2-6



รูปที่ 6.1.2-6 ทางเลือกเส้นทางข้ามคลองบ่อนนท์และจุดสิ้นสุดโครงการ - ช่วงที่ 5 และ ช่วงที่ 6



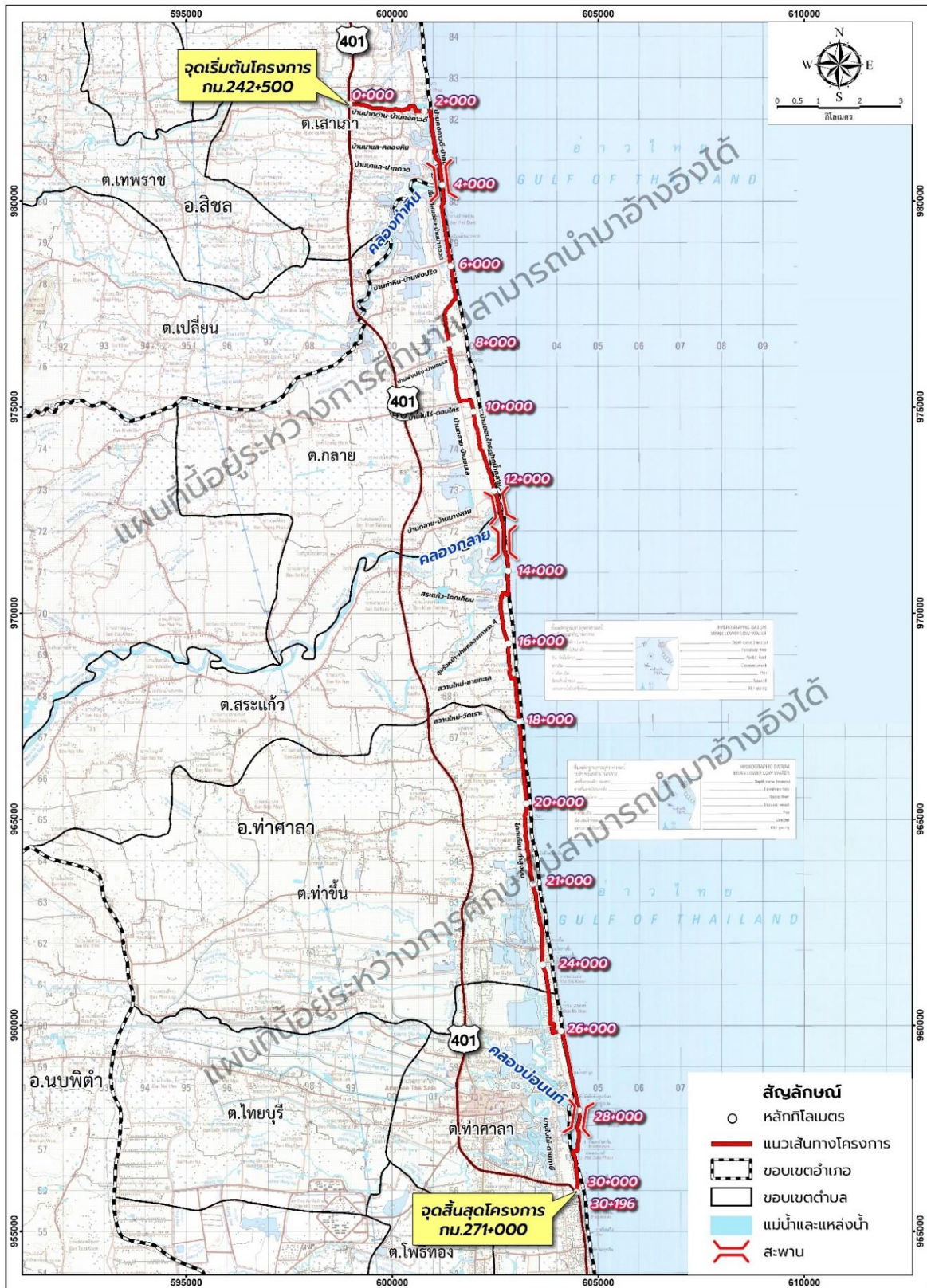
6.2 หลักเกณฑ์การคัดเลือกแนวเส้นทาง

เมื่อได้แนวสายทางเลือกแล้ว จะเป็นการคัดเลือกแนวสายทางที่เหมาะสม ในการกำหนดหลักเกณฑ์การคัดเลือกแนวสายทางเลือก ที่ปรึกษาได้กำหนดปัจจัยในการคัดเลือกให้ครอบคลุมปัจจัยต่าง ๆ คือ วิศวกรรมและการจราจร เศรษฐกิจการลงทุน ผลกระทบต่อสังคมและสิ่งแวดล้อม โดยการกำหนดค่าตัวคุณถ่วงน้ำหนักที่เหมาะสมและน้ำหนักความสำคัญของแต่ละปัจจัย ดังแสดงในตารางที่ 6.2-1

ตารางที่ 6.2-1 ปัจจัยและคะแนนน้ำหนักในการพิจารณาเปรียบเทียบแนวสายทางเลือกของโครงการ

ลำดับ	เกณฑ์ในการพิจารณา		คะแนน
1	ด้านวิศวกรรมและการจราจร		
	1.1	รูปแบบเรขาคณิต	12.00
	1.2	ความยาวแนวสายทาง	7.00
	1.3	ความยาวของโครงสร้างสะพาน	6.00
	1.4	ปริมาณจราจร	10.00
	คะแนนรวมด้านวิศวกรรมและการจราจร		35.00
2	ด้านเศรษฐกิจและการลงทุน		
	2.1	ค่าก่อสร้าง	15.00
	2.2	มูลค่าผลประโยชน์ของโครงการ	10.00
	คะแนนรวมด้านเศรษฐกิจและการลงทุน		25.00
3	ด้านผลกระทบต่อสังคมและสิ่งแวดล้อม		
	3.1	จำนวนแปลงที่ดินที่ได้รับผลกระทบ	5.00
	3.2	จำนวนสิ่งปลูกสร้างที่ต้องรื้อย้าย	7.00
	3.3	จำนวนพื้นที่อ่อนไหวในระยะ 500 เมตร	10.00
	3.4	จุดตัดลำน้ำ	6.00
	3.5	ทัศนียภาพของแนวสายทาง	12.00
	คะแนนรวมด้านสิ่งแวดล้อม		40.00

ผลการพิจารณาเปรียบเทียบแนวสายทางทั้ง 6 ช่วงตามปัจจัยที่กำหนดดังกล่าวนี้ ผลปรากฏว่าแนวสายทางที่มีความเหมาะสมมากที่สุด ได้แก่ แนวสายทาง A1-->AB1/1-->AB2-->B3-->BC-->C1-->CD ตามลำดับ ดังแสดงในรูปที่ 6.2-1



รูปที่ 6.2-1 แผนผังแสดงแนวสายทางที่เหมาะสมที่สุด



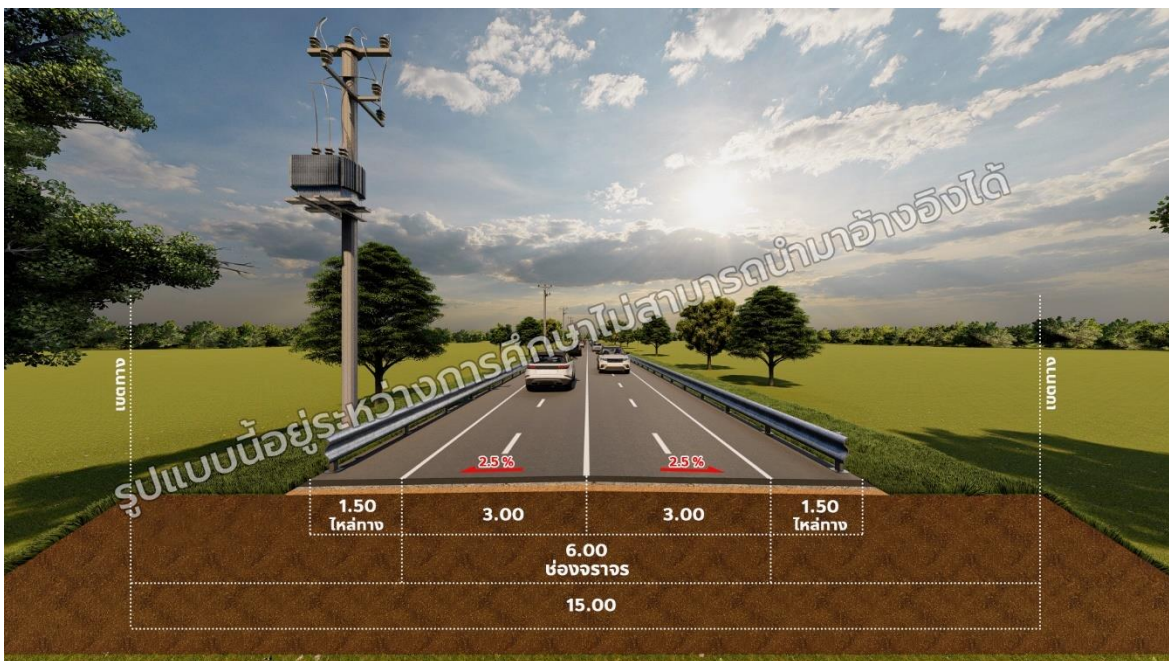
7. รูปแบบถนนโครงการ

7.1 รูปแบบถนนโครงการ

สำหรับรูปแบบถนนของโครงการ ประกอบด้วย 3 รูปแบบ ดังนี้

1) ถนนบริเวณนอกพื้นที่ชุมชน

รูปแบบของถนนโครงการ มีผิวทางกว้างช่องละ 3.00 เมตร ไหล่ทางกว้างข้างละ 1.50 เมตร ดังแสดงในรูปที่ 7.1-1



รูปที่ 7.1-1 รูปตัดทั่วไปของถนนบริเวณนอกพื้นที่ชุมชน

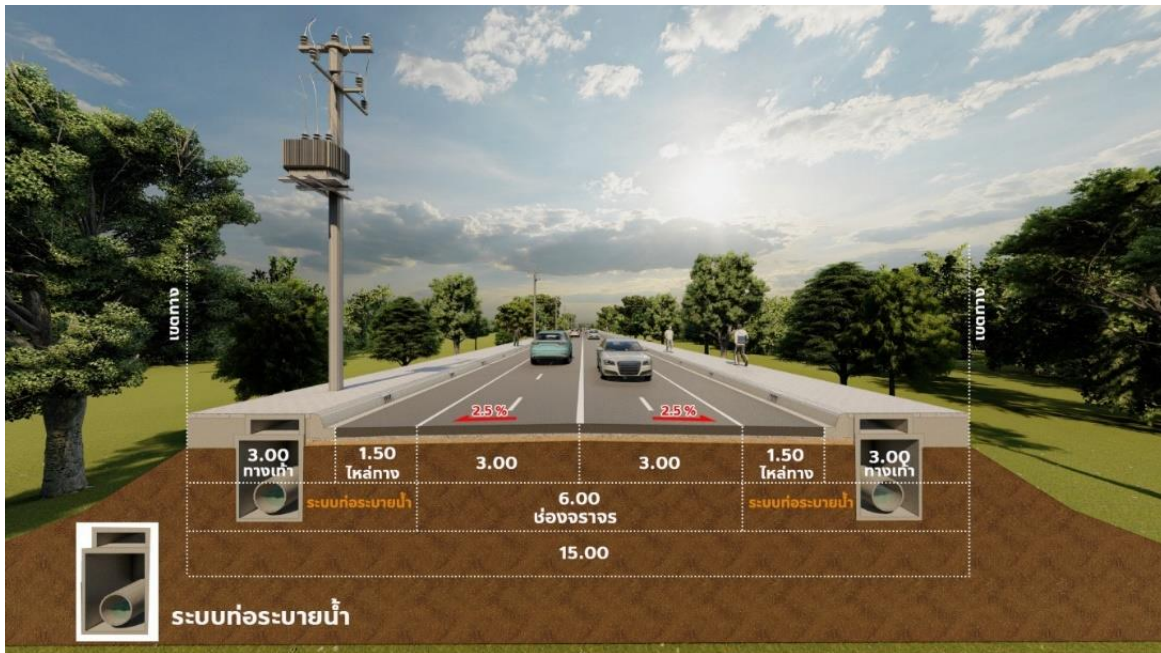
บริเวณที่ใช้รูปแบบนี้ได้แก่

- จุดเริ่มต้นโครงการ ถึง กม. 3+450
- กม. 4+450 ถึง กม. 9+420
- กม. 13+400 ถึง กม. 27+750

รวม 22.77 กม.



- 2) ถนนบริเวณพื้นที่ชุมชนและจุดพักชมวิว
จะพิจารณาก่อสร้างทางเท้าเพื่อรองรับการสัญจรของผู้ใช้เส้นทาง โดยเพิ่มทางเท้าขนาด
ความกว้างข้างละ 3.00 เมตร ดังแสดงในรูปที่ 7.1-2



รูปที่ 7.1-2 รูปตัดทั่วไปของถนนบริเวณพื้นที่ชุมชนและจุดพักชมวิว

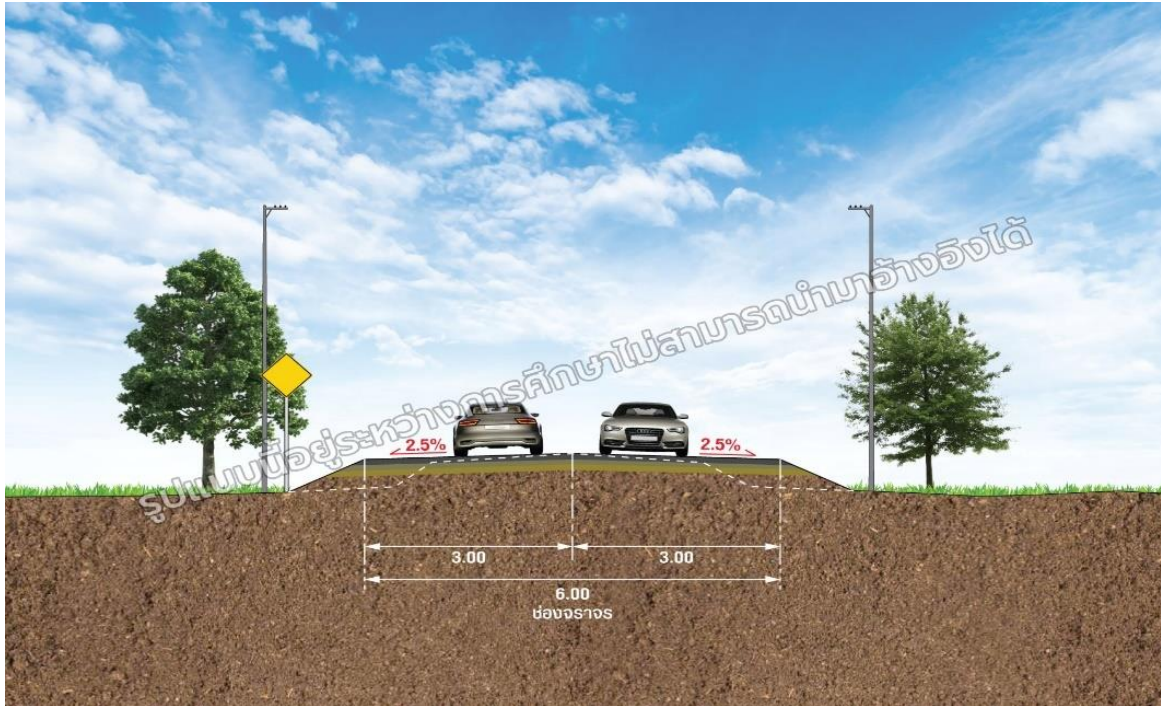
บริเวณที่ใช้รูปแบบนี้ ได้แก่

- กม. 3+450 ถึง กม. 4+450
- กม. 11+950 ถึง กม. 13+400
- กม. 27+750 ถึง กม. 28+750

รวม 3.45 กม.

3) ถนนบริเวณที่มีพื้นที่เขตทางจำกัด

กรณีที่ไม่สามารถขอกู้พื้นที่จากเอกชนได้ จะใช้ความกว้างเขตทาง 6 เมตร สำหรับการก่อสร้างผิวจราจรเต็มพื้นที่เขตทางโดยไม่มีไหล่ทาง ดังแสดงในรูปที่ 7.1-3



รูปที่ 7.1-3 รูปตัดทั่วไปของถนนบริเวณที่มีเขตทางจำกัด

บริเวณที่ใช้รูปแบบนี้ ได้แก่

- กม. 9+420 ถึง กม. 11+950
 - กม. 28+750 ถึง จุดสิ้นสุดโครงการ
- รวม 3.92 กม.

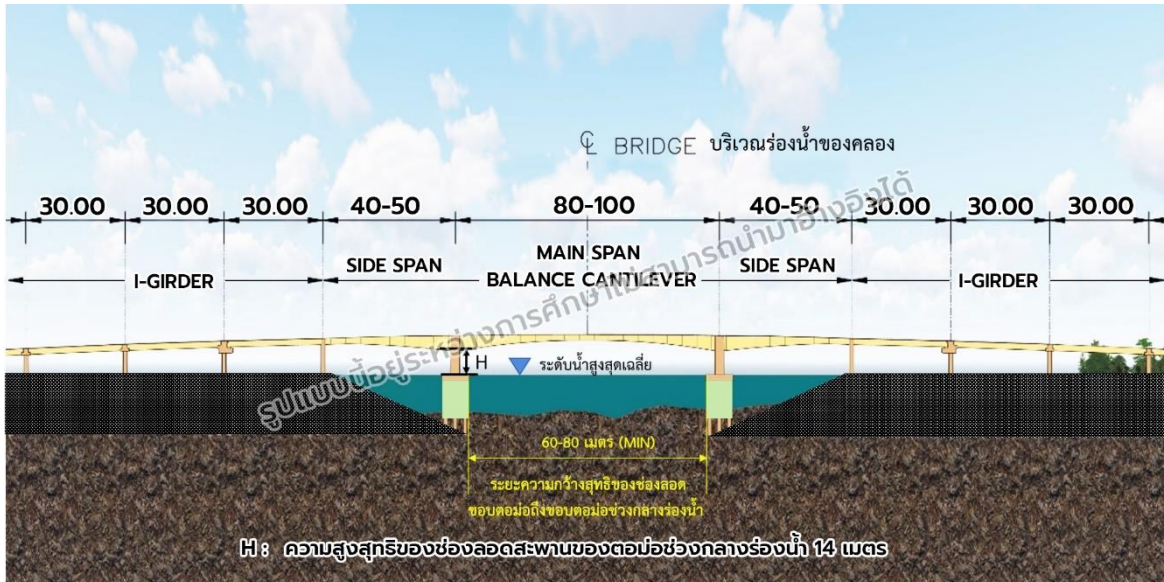
7.2 รูปแบบสะพาน

1) รูปแบบโครงสร้างสะพาน กรณีเป็นร่องน้ำมีเรือสัญจรผ่าน (คลองท่าหิน คลองกลาย และ คลองบ่อนนท์)

(1) รูปแบบโครงสร้างช่วงกลางร่องน้ำ มีรูปแบบเป็นสะพานแบบ Balance Cantilever ช่วงความยาวสะพานช่วงหลัก 80-100 เมตร เสาดม่อเป็นแบบเสาเดี่ยว ฐานรากเสาเข็มเจาะ

(2) รูปแบบโครงสร้างช่วงต่อจาก Side Span รูปแบบโครงสร้างสะพานแบบคานคอนกรีต รูปตัวไอ ช่วงความยาวสะพาน 30 เมตร เสาดม่อเป็นแบบเสาเดี่ยว ฐานรากเสาเข็มเจาะ

รูปแบบโครงสร้างสะพานและรูปตัดทั่วไป แสดงในรูปที่ 7.2-1

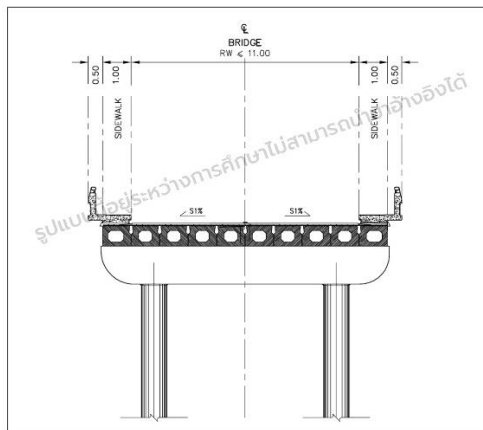


รูปที่ 7.2-1 รูปแบบโครงสร้างสะพาน กรณีเป็นร่องน้ำที่มีเรือสัญจรผ่าน
(คลองท่าหิน คลองกลาย และคลองบ่อนนท์)

2) รูปแบบโครงสร้างสะพาน กรณีเป็นร่องน้ำที่ไม่มีเรือสัญจรผ่าน

รูปแบบโครงสร้างช่วงกลางร่องน้ำ รูปแบบโครงสร้างสะพานแบบคานคอนกรีตอัดแรงรูปกล่อง
หล่อสำเร็จ ความยาว 20 เมตร เสาค่อมแบบเสาเข็มฐานรากแบบเสาเข็มตอก

รูปแบบโครงสร้างสะพาน และตัวอย่างสะพาน แสดงในรูปที่ 7.2-2



รูปที่ 7.2-2 รูปแบบแบบโครงสร้างสะพาน และตัวอย่างสะพาน กรณีเป็นร่องน้ำที่ไม่มีเรือสัญจรผ่าน



8. การศึกษาด้านสิ่งแวดล้อม

การศึกษาและจัดทำรายงานการประเมินผลกระทบสิ่งแวดล้อมของโครงการ ดำเนินการให้สอดคล้องกับข้อกำหนดและแนวทางที่เกี่ยวข้อง เช่น แนวทางในการจัดทำรายงานการวิเคราะห์ผลกระทบสิ่งแวดล้อมประเภทโครงการด้านคมนาคม ของสำนักงานนโยบายและแผนทรัพยากรธรรมชาติและสิ่งแวดล้อม ครอบคลุมทรัพยากรทั้ง 4 กลุ่ม ได้แก่ ทรัพยากรกายภาพ ทรัพยากรชีวภาพ คุณค่าการใช้ประโยชน์ของมนุษย์ และคุณค่าคุณภาพชีวิต พร้อมทั้งได้ดำเนินการพิจารณาปัจจัยที่จะนำมาใช้ในการศึกษาและประเมินผลกระทบสิ่งแวดล้อม โดยใช้วิธีการจัดทำรายละเอียดข้อมูลด้านสิ่งแวดล้อม (Environment Checklists) เพื่อคัดกรองปัจจัยที่คาดว่าจะได้รับผลกระทบจากการพัฒนาโครงการ และนำมาศึกษาต่อในขั้นการจัดทำรายงานการประเมินผลกระทบสิ่งแวดล้อม (EIA) โดยผลจากการจัดทำรายการข้อมูลด้านสิ่งแวดล้อม พบว่า ปัจจัยสิ่งแวดล้อมที่คาดว่าจะได้รับผลกระทบจากการพัฒนาโครงการและนำมาศึกษาผลกระทบสิ่งแวดล้อม ประกอบด้วยปัจจัยย่อยทั้งหมด 25 ปัจจัย ดังนี้

1) **ทรัพยากรกายภาพ** จำนวน 9 ปัจจัย ได้แก่ ภูมิสัณฐาน คุณภาพอากาศ เสียง ความสั่นสะเทือน น้ำผิวดิน คุณภาพน้ำทะเล ธรณีวิทยาและแผ่นดินไหว ดินและการชะล้างพังทลายของดิน และสมุทรศาสตร์และการกัดเซาะ

2) **ทรัพยากรชีวภาพ** จำนวน 3 ปัจจัย ได้แก่ ทรัพยากรป่าไม้ ทรัพยากรสัตว์ป่า นิเวศวิทยาทางน้ำ/พื้นที่ชุ่มน้ำ

3) **คุณค่าการใช้ประโยชน์ของมนุษย์** จำนวน 5 ปัจจัย ได้แก่ การใช้ประโยชน์ที่ดิน การคมนาคมขนส่ง การควบคุมน้ำท่วมและการระบายน้ำ เกษตรกรรม และสาธารณสุข

4) **คุณค่าต่อคุณภาพชีวิต** จำนวน 8 ปัจจัย ได้แก่ เศรษฐกิจและสังคม การชดเชยทรัพย์สิน สาธารณสุข อาชีวอนามัย อุบัติเหตุและความปลอดภัย สุขภาพจิต ประวัติศาสตร์และโบราณคดี และสุนทรียภาพและการท่องเที่ยว

ทั้งนี้ ปัจจุบันงานศึกษาด้านสิ่งแวดล้อม ได้ดำเนินการตรวจวัดคุณภาพอากาศ เสียง และความสั่นสะเทือนบริเวณพื้นที่อ่อนไหว ตรวจวัดคุณภาพน้ำผิวดินและคุณภาพน้ำทะเล และสำรวจนิเวศวิทยาทางน้ำ พร้อมการสำรวจทรัพยากรป่าไม้และสัตว์ป่าแล้ว ดังนี้

1) การตรวจรับคุณภาพอากาศ เสียง และความสั่นสะเทือน ดำเนินการในวันที่ 31 มีนาคม – 5 เมษายน 2566 จำนวน 4 สถานี ดังรูปที่ 8-1 ถึงรูปที่ 8-3

2) การสำรวจและเก็บตัวอย่างคุณภาพน้ำผิวดิน นิเวศวิทยาทางน้ำ และคุณภาพน้ำทะเล ดำเนินการในวันที่ 31 มีนาคม – 5 เมษายน 2566 จำนวน 4 สถานี ดังรูปที่ 8-4 ถึงรูปที่ 8-6

3) การสำรวจทรัพยากรป่าไม้และสัตว์ป่า ดำเนินการในวันที่ 12-18 เมษายน 2566 ดังรูปที่ 8-7



สถานีที่ 1 โรงเรียนวัดคงคาวดี



สถานีที่ 2 รพ.สต. บ้านตลาดอาทิตย์



สถานีที่ 3 วัดโคกตะเคียน



สถานีที่ 4 โรงเรียนบ้านท่าสูง

รูปที่ 8-1 การตรวจวัดคุณภาพอากาศ



สถานีที่ 1 โรงเรียนวัดคงคาวดี



สถานีที่ 2 รพ.สต. บ้านตลาดอาทิตย์



สถานีที่ 3 วัดโคกตะเคียน



สถานีที่ 4 โรงเรียนบ้านท่าสูง

รูปที่ 8-2 การตรวจวัดระดับเสียง



สถานที่ 1 โรงเรียนวัดคงคาวดี



สถานที่ 2 รพ.สต. บ้านตลาดอาทิพย์



สถานที่ 3 วัดโคกตะเคียน



สถานที่ 4 โรงเรียนบ้านท่าสูง

รูปที่ 8-3 การตรวจวัดความสั่นสะเทือน



สถานที่ 1 คลองท่าหิน



สถานที่ 2 คลองกลาย



สถานที่ 3 คลองบ่อนนท์



สถานที่ 4 ปากคลองบ่อนนท์

รูปที่ 8-4 การเก็บตัวอย่างและตรวจวัดคุณภาพน้ำผิวดิน



สถานีที่ 1 คลองท่าหิน



สถานีที่ 2 คลองกลาย



สถานีที่ 3 คลองบ่อนนท์



สถานีที่ 4 ปากคลองบ่อนนท์

รูปที่ 8-5 การสำรวจนิเวศวิทยาทางน้ำ



สถานีที่ 1 น้ำทะเลบริเวณปากคลองท่าหิน



สถานีที่ 2 น้ำทะเลบริเวณปากคลองบ่อนนท์

รูปที่ 8-6 การเก็บตัวอย่างและตรวจวัดคุณภาพน้ำทะเล

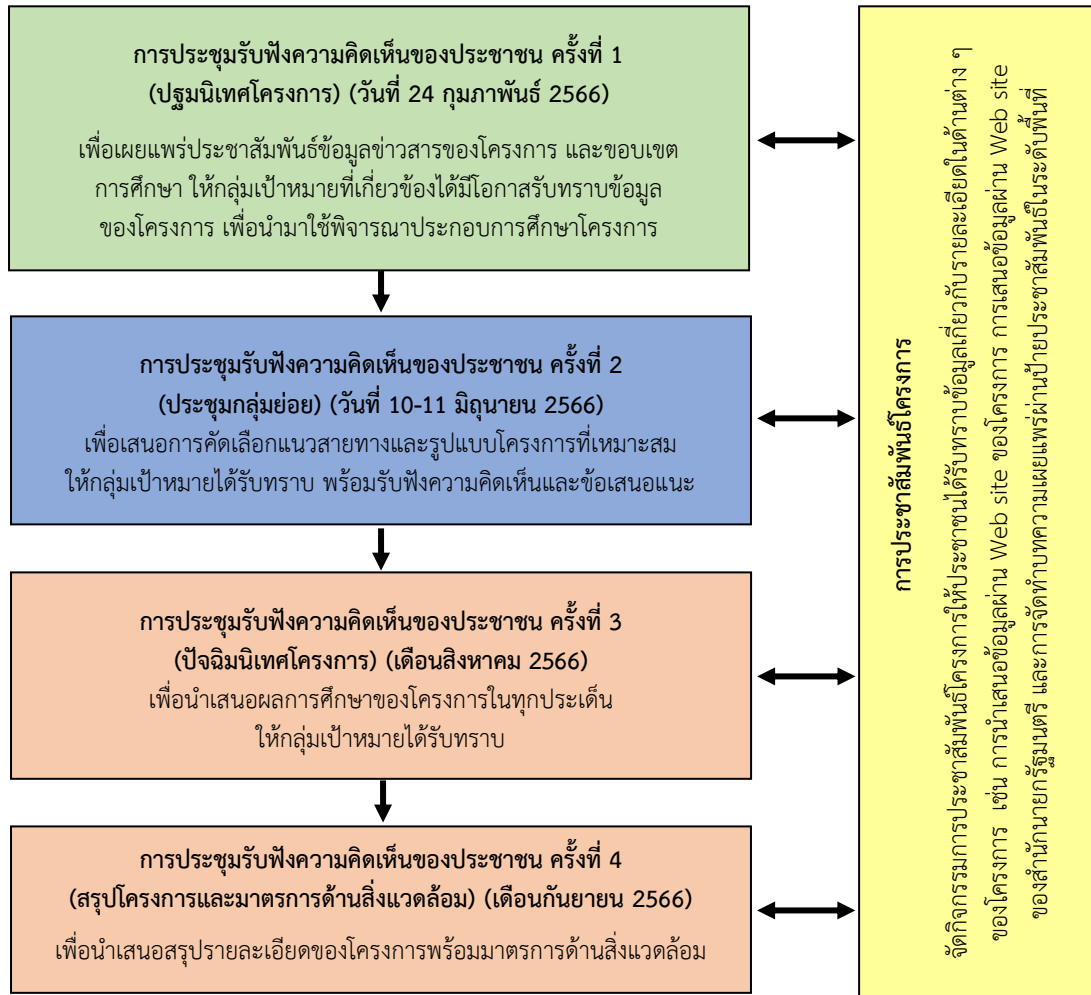


รูปที่ 8-7 การสำรวจทรัพยากรป่าไม้และทรัพยากรสัตว์ป่า

9. การมีส่วนร่วมของประชาชน

9.1 แผนการดำเนินงานประชาสัมพันธ์และการมีส่วนร่วมของประชาชน

โครงการฯ ให้ความสำคัญต่อการประชาสัมพันธ์และการดำเนินงานการมีส่วนร่วมของประชาชน โดยทำการเผยแพร่ข้อมูลข่าวสาร จัดทำสื่อประชาสัมพันธ์ เช่น เอกสารประกอบการประชุม แผ่นพับ โปสเตอร์ปิดประกาศเชิญประชุม ชุดบอร์ดนิทรรศการและสรุปผลการจัดกิจกรรมรับฟังความคิดเห็น แต่ละครั้ง รวมถึงการกระจายข้อมูลผ่านสื่อประชาสัมพันธ์ เสียงตามสายของชุมชน หรือแจ้งผ่านผู้นำท้องถิ่น โดยให้ประชาชนเข้ามามีส่วนร่วมในโครงการ โดยกำหนดแผนการจัดประชุมการมีส่วนร่วมของประชาชน ประกอบด้วย การจัดประชุมปฐมนิเทศโครงการ การจัดประชุมกลุ่มย่อย และการจัดประชุมปัจฉิมนิเทศโครงการ และการจัดประชุมสรุปโครงการและมาตรการด้านสิ่งแวดล้อม ซึ่งมีแผนการจัดประชุมแสดงดังรูปที่ 9.1-1 และตารางที่ 9.1-1



รูปที่ 9.1-1 แผนการดำเนินงานด้านการมีส่วนร่วมของประชาชน

ตารางที่ 9.1-1 แผนการจัดประชุมการมีส่วนร่วมของประชาชน

หน่วยงาน	กลุ่มเป้าหมาย	ข้อมูลที่น่าสนใจ	ช่วงเวลา
1. การประชุมรับฟังความคิดเห็น ครั้งที่ 1 (ปฐมนิเทศโครงการ)	1) ผู้ได้รับผลกระทบ 2) ผู้ที่รับผิดชอบจัดทำรายงานการประเมินผลกระทบสิ่งแวดล้อม 3) ผู้ที่ทำหน้าที่พิจารณารายงานการประเมินผลกระทบสิ่งแวดล้อม 4) หน่วยงานราชการในระดับต่างๆ 5) องค์กรพัฒนาเอกชนด้านการคุ้มครองสิ่งแวดล้อมสถาบันการศึกษา และนักวิชาการอิสระ 6) สื่อมวลชน 7) ประชาชนทั่วไป	1) ความเป็นมาของโครงการ 2) วัตถุประสงค์ของการศึกษา 3) ประโยชน์ที่คาดว่าจะได้รับจากโครงการ 4) พื้นที่ศึกษาของโครงการ 5) ขอบเขตและขั้นตอนการศึกษา 6) สถานที่ติดต่อขอข้อมูลเพิ่มเติม	ดำเนินการในวันที่ 24 กุมภาพันธ์ 2566 ณ โรงแรมทวินโลตัส อ.เมือง จ.นครศรีธรรมราช



ตารางที่ 9.1-1 แผนการจัดประชุมการมีส่วนร่วมของประชาชน (ต่อ)

หน่วยงาน	กลุ่มเป้าหมาย	ข้อมูลที่นำเสนอ	ช่วงเวลา
2. การประชุม รับฟังความ คิดเห็น ครั้งที่ 2 (ประชุมกลุ่มย่อย)	<p>1) หน่วยงานราชการ</p> <ul style="list-style-type: none"> - องค์กรปกครองส่วนท้องถิ่น - ผู้นำชุมชนในพื้นที่ (กำนัน/ ผู้ใหญ่บ้าน) <p>2) ผู้ได้รับผลกระทบ</p> <ul style="list-style-type: none"> - ประชาชนที่อยู่ในแนวเขตทาง - พื้นที่อ่อนไหว (สถาบันการศึกษาศาสนสถาน และสถานพยาบาลในพื้นที่) - ประชาชนผู้อยู่อาศัยบริเวณ สองข้างทางของถนนโครงการ <p>3) ผู้ที่รับผิดชอบจัดทำรายงานการ ประเมินผลกระทบสิ่งแวดล้อม</p> <ul style="list-style-type: none"> - หน่วยงานเจ้าของโครงการ <p>4) ประชาชนทั่วไป</p> <ul style="list-style-type: none"> - ประชาชนทั่วไปที่สนใจและ ต้องการเข้ามามีส่วนร่วม 	<ol style="list-style-type: none"> 1) ความเป็นมาของโครงการ 2) วัตถุประสงค์ของการศึกษา 3) ประโยชน์ที่คาดว่าจะได้รับ 4) พื้นที่ศึกษา 5) ทางเลือกหลักเกณฑ์การ คัดเลือกแนวเส้นทางและ/ หรือรูปแบบที่เหมาะสม 6) แผนการดำเนินงาน ด้านการมีส่วนร่วมของ โครงการในขั้นต่อไป 7) สถานที่ติดต่อขอข้อมูลเพิ่มเติม 	<p>ดำเนินการวันที่ 10-11 มิถุนายน 2566</p> <p>กลุ่ม 1 วันที่ 10 มิถุนายน 2566 เวลา 13.00-16.30 น. ณ อาคารเอนกประสงค์ วัดคงคาวิดี ต.เสาเสา อ.เมือง จ.นครศรีธรรมราช</p> <p>กลุ่มที่ 2 วันที่ 11 มิถุนายน 2566 เวลา 08.30-12.00 น. ณ ห้องประชุมโรงเรียน วัดเขาพนมไตรรัตน์ ต.กลาย อ.ท่าศาลา จ.นครศรีธรรมราช</p> <p>กลุ่ม 3 วันที่ 11 มิถุนายน 2566 เวลา 13.00-16.30 น. ณ ห้องประชุมเทศบาลเมือง โรงเรียนท่าศาลาประสิทธิ์ศึกษา ต.ท่าศาลา อ.ท่าศาลา จ.นครศรีธรรมราช</p>
3. การประชุม รับฟังความคิดเห็น ครั้งที่ 3 (ปัจฉิมนิเทศ)	<ol style="list-style-type: none"> 1) ผู้ได้รับผลกระทบ 2) ผู้ที่รับผิดชอบจัดทำรายงาน การประเมินผลกระทบสิ่งแวดล้อม 3) ผู้ที่ทำหน้าที่พิจารณารายงานการ ประเมินผลกระทบสิ่งแวดล้อม 4) หน่วยงานราชการในระดับต่าง ๆ 5) องค์กรพัฒนาเอกชนด้านการ คุ้มครองสิ่งแวดล้อม 6) สื่อมวลชน 7) ประชาชนทั่วไป 	<ol style="list-style-type: none"> 1) ความเป็นมาของโครงการ 2) วัตถุประสงค์ของการศึกษา 3) ประโยชน์ที่คาดว่าจะได้รับ จากโครงการ 4) แนวเส้นทางและรูปแบบ โครงการที่ได้รับการคัดเลือก 5) สรุปผลการศึกษาด้านต่างๆ ของโครงการ ทั้งด้านวิศวกรรม จราจรและขนส่ง และการศึกษา ผลกระทบสิ่งแวดล้อม 6) การดำเนินงานด้านการ มีส่วนร่วมของประชาชน 7) สถานที่ติดต่อขอข้อมูลเพิ่มเติม 	<p>ดำเนินการในช่วงเดือน สิงหาคม 2566</p>
4. การประชุมรับฟัง ความคิดเห็น ครั้งที่ 4 (สรุป รูปแบบโครงการ และมาตรการด้าน สิ่งแวดล้อม)	<ul style="list-style-type: none"> - ผู้ได้รับผลกระทบ 	<ol style="list-style-type: none"> 1) ความเป็นมาของโครงการ 2) วัตถุประสงค์ของการศึกษา 3) ประโยชน์ที่คาดว่าจะได้รับ จากโครงการ 4) สรุปรูปแบบโครงการ 5) มาตรการด้านสิ่งแวดล้อม 6) สถานที่ติดต่อขอข้อมูลเพิ่มเติม 	<p>ดำเนินการในช่วงเดือน กันยายน 2566</p>

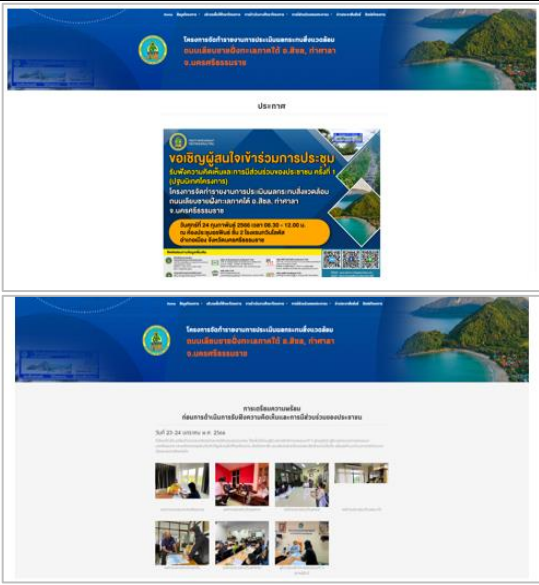
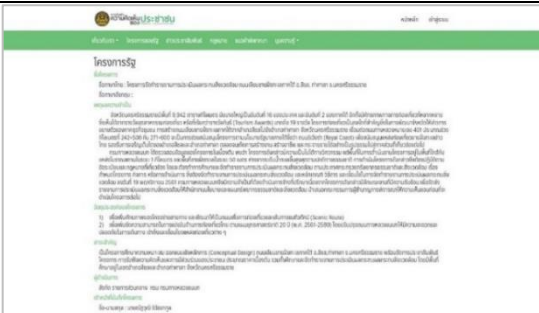


9.2 การดำเนินงานด้านการมีส่วนร่วมของประชาชนที่ผ่านมา

9.2.1 การประชาสัมพันธ์โครงการ

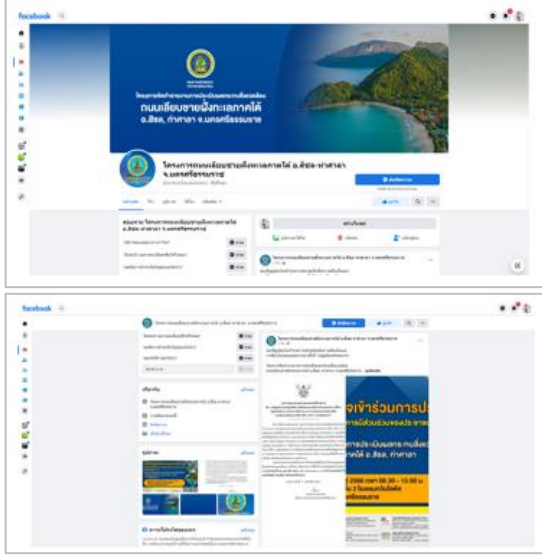
การประชาสัมพันธ์เป็นการสื่อสารระหว่างโครงการกับกลุ่มประชาชนที่เกี่ยวข้องทั้งในพื้นที่โครงการและสาธารณชนทั่วไป ให้มีความเข้าใจ จึงจัดให้มีการประชาสัมพันธ์ โดยดำเนินการควบคู่ไปพร้อมกับการศึกษาอย่างต่อเนื่องตลอดระยะเวลาของการศึกษาโครงการ การประชาสัมพันธ์ผ่านช่องทางต่าง ๆ ที่ได้ดำเนินการแล้ว แสดงดังตารางที่ 9.2-1 ดังนี้

ตารางที่ 9.2-1 การดำเนินงานประชาสัมพันธ์โครงการที่ผ่านมา

ช่องทางการประชาสัมพันธ์	ภาพประกอบ
<p>1. website โครงการ : www.sichon-thasalariviera.com</p>	
<p>2. website สำนักนายกรัฐมนตรี</p>	

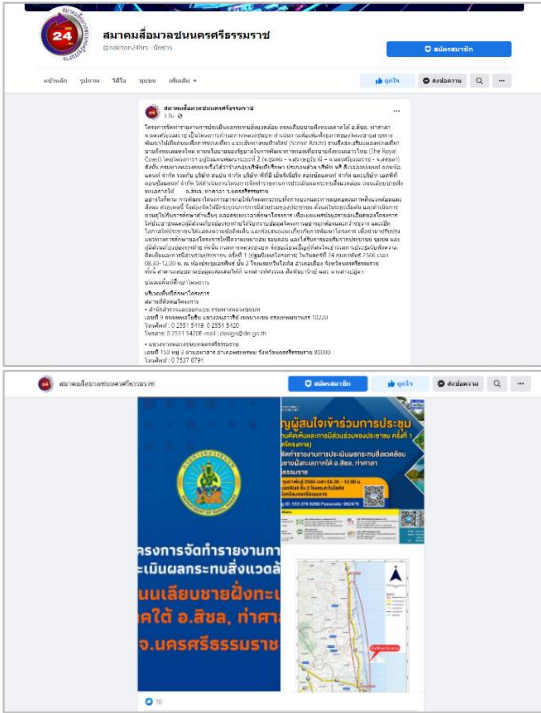


ตารางที่ 9.2-1 การดำเนินงานประชาสัมพันธ์โครงการที่ผ่านมา (ต่อ)

ช่องทางการประชาสัมพันธ์	ภาพประกอบ
<p>3. Facebook โครงการ : โครงการถนนเลียบริมชายฝั่งทะเลภาคใต้ อ.สิชล, ท่าศาลา จ.นครศรีธรรมราช</p>	
<p>4. Line Official โครงการ ชื่อบัญชี : สิชลท่าศาลาทีวีเร้า</p>	
<p>5. สื่อมวลชนท้องถิ่นผ่านทางสถานีวิทยุ ประชาสัมพันธ์การประชุมผ่านทาง สถานีวิทยุครอบครัวข่าว FM 105.25 MHz ในช่วงวันที่ 10-24 กุมภาพันธ์ 2566</p>	 <p>นายยุทธนา แต่งวงศ์ ผู้จัดรายการวิทยุ สถานีวิทยุครอบครัวข่าว FM 105.25 MHz</p>



ตารางที่ 9.2-1 การดำเนินงานประชาสัมพันธ์โครงการที่ผ่านมา (ต่อ)

ช่องทางการประชาสัมพันธ์	ภาพประกอบ
<p>6. สื่อมวลชนท้องถิ่นผ่านทางหนังสือพิมพ์ ประชาสัมพันธ์การประชุมผ่านทางสื่อข่าวออนไลน์เพจสมาคมสื่อมวลชนนครศรีธรรมราช ตั้งแต่วันที่ 10 กุมภาพันธ์ 2566</p>	
<p>7. ป้ายประชาสัมพันธ์โครงการ ประชาสัมพันธ์การประชุมผ่านการจัดตั้งป้ายประชาสัมพันธ์บริเวณจุดเริ่มต้นโครงการ บริเวณจุดกึ่งกลางโครงการและจุดสิ้นสุดโครงการ</p>	



ตารางที่ 9.2-1 การดำเนินงานประชาสัมพันธ์โครงการที่ผ่านมา (ต่อ)

ช่องทางการประชาสัมพันธ์	ภาพประกอบ
8. ติดประกาศบอร์ดประชาสัมพันธ์ขององค์กรปกครองส่วนท้องถิ่น ประชาสัมพันธ์การประชุมโดยการติดประกาศแขวงทางหลวงชนบท นครศรีธรรมราชและโปสเตอร์ประชาสัมพันธ์บริเวณบอร์ดของหน่วยงานท้องถิ่นในพื้นที่โครงการ	
9. รถแห่ประชาสัมพันธ์ ประชาสัมพันธ์การประชุมผ่านรถแห่ประชาสัมพันธ์ ในพื้นที่อำเภอสิชล และอำเภอ ท่าศาลา จังหวัด นครศรีธรรมราช	

9.2.2 การดำเนินงานด้านการมีส่วนร่วมของประชาชน

1) ดำเนินการเข้าพบท่านผู้ว่าราชการจังหวัดและหน่วยงานที่เกี่ยวข้อง

ดำเนินการกำหนดแผนจัดประชุมรับฟังความคิดเห็นและได้เข้าพบท่านผู้ว่าราชการจังหวัด นครศรีธรรมราช พร้อมหน่วยงานที่เกี่ยวข้อง เมื่อวันที่ 6 กุมภาพันธ์ 2566 รวมถึงการเข้าพบหน่วยงาน องค์กรปกครองส่วนท้องถิ่น และผู้นำชุมชนในพื้นที่ ในวันที่ 23-24 มกราคม 2566 เพื่อประชาสัมพันธ์ และแนะนำโครงการ รวมถึงการขอรับข้อเสนอแนะหรือข้อเสนอแนะเพื่อมาประกอบการศึกษาโครงการต่อไป (ตารางที่ 9.2-2)

2) ดำเนินการจัดประชุมปฐมนิเทศโครงการ

ดำเนินการจัดประชุมรับฟังความคิดเห็นและการมีส่วนร่วมของประชาชน ครั้งที่ 1 (ปฐมนิเทศโครงการ) ในวันศุกร์ที่ 24 กุมภาพันธ์ 2566 เวลา 08.30-12.00 น. ณ ห้องประชุมอรพินธ์ โรงแรมทวินโลตัส อำเภอเมือง จังหวัดนครศรีธรรมราช มีผู้เข้าร่วมประชุม จำนวนทั้งหมด 102 คน บรรยากาศการประชุมแสดงในรูปที่ 9.2-1 ผู้เข้าร่วมประชุมได้เสนอความคิดเห็นและให้ข้อเสนอแนะ โดยสรุปเป็นประเด็นหลักได้ดังตารางที่ 9.2-3



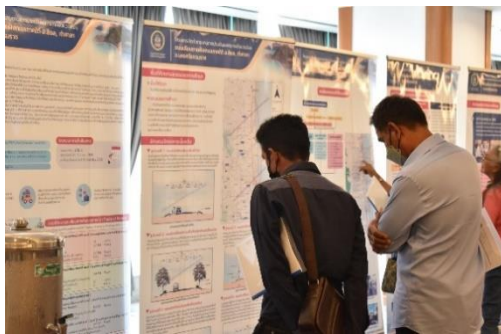
ตารางที่ 9.2-2 การประชาสัมพันธ์ข้อมูลข่าวสารและดำเนินงานด้านการมีส่วนร่วมของประชาชน
ที่ผ่านมา

วัน-เวลา	สถานที่	ผู้เข้าร่วมประชุม	ภาพ
6 กุมภาพันธ์ 2566 เวลา 13.00-14.30 น.	ห้องปฏิบัติงาน ผู้ว่าราชการจังหวัด นครศรีธรรมราช ศาลากลางจังหวัด นครศรีธรรมราช	ผู้แทนกรมทางหลวงชนบท และที่ปรึกษาได้เข้าพบ ท่านผู้ว่าราชการจังหวัด นครศรีธรรมราช นายอภิรักษ์ เผือกม่วง และหน่วยงานในระดับ จังหวัดที่เกี่ยวข้อง เพื่อ ประชาสัมพันธ์ข้อมูลข่าวสาร และรับข้อเสนอแนะมา ประกอบการศึกษาโครงการ	
23 มกราคม 2566 เวลา 13.15 – 14.00 น.	องค์การบริหาร ส่วนตำบลเสาเภา	ที่ปรึกษาได้เข้าพบ นายกองค์การบริหาร ส่วนตำบลเสาเภา เพื่อ ประชาสัมพันธ์ข้อมูลข่าวสาร และรับข้อเสนอแนะมา ประกอบการศึกษาโครงการ	
23 มกราคม 2566 เวลา 14.15 – 15.00 น.	องค์การบริหาร ส่วนตำบลกลาย	ที่ปรึกษาได้เข้าพบ นายกองค์การบริหาร ส่วนตำบลกลาย เพื่อ ประชาสัมพันธ์ข้อมูลข่าวสาร และรับข้อเสนอแนะมาประกอบ การศึกษาโครงการ	
23 มกราคม 2566 เวลา 15.15 – 16.00 น.	องค์การบริหาร ส่วนตำบลสระแก้ว	ที่ปรึกษาได้เข้าพบ นายกองค์การบริหาร ส่วนตำบลสระแก้ว เพื่อ ประชาสัมพันธ์ข้อมูลข่าวสาร และรับข้อเสนอแนะมาประกอบ การศึกษาโครงการ	



ตารางที่ 9.2-2 การประชาสัมพันธ์ข้อมูลข่าวสารและดำเนินงานด้านการมีส่วนร่วมของประชาชน
ที่ผ่านมา (ต่อ)

วัน-เวลา	สถานที่	ผู้เข้าร่วมประชุม	ภาพ
24 มกราคม 2566 เวลา 09.00 – 09.45 น.	องค์การบริหาร ส่วนตำบลท่าซื่น	ที่ปรึกษาได้เข้าพบผู้อำนวยการ กองช่าง องค์การบริหารส่วน ตำบลท่าซื่น เพื่อประชาสัมพันธ์ ข้อมูลข่าวสารและรับ ข้อเสนอแนะมาประกอบ การศึกษาโครงการ	
24 มกราคม 2566 เวลา 10.00 – 10.45 น.	องค์การบริหาร ส่วนตำบลท่าศาลา	ที่ปรึกษาได้เข้าพบนายก องค์การบริหารส่วนตำบลท่า ศาลา เพื่อประชาสัมพันธ์ข้อมูล ข่าวสารและรับข้อเสนอแนะมา ประกอบการศึกษาโครงการ	



ผู้เข้าร่วมประชุมศึกษาบอร์ดนิทรรศการ การประชุมรับฟัง
ความคิดเห็นครั้งที่ 1 (ปฐมนิเทศโครงการ)



นายปริญญา เอกศิริวรานนท์
วิศวกรโยธาชำนาญการพิเศษ กรมทางหลวงชนบท



นายรัชชาติ บุหงาชาติ
ผู้อำนวยการแขวงทางหลวงชนบทนครศรีธรรมราช
กล่าวเปิดการประชุม



ผู้เข้าร่วมประชุมถ่ายภาพร่วมกัน

รูปที่ 9.2-1 บรรยากาศการประชุมปฐมนิเทศโครงการ



ที่ปรึกษานำเสนอข้อมูลโครงการและตอบข้อซักถาม



ผู้เข้าร่วมประชุมรับฟังรายละเอียดโครงการ



นายวิมล ปักเข็ม

ร่วมเสนอความคิดเห็นและให้ข้อเสนอแนะ



ร.ท. สุรกำพล อดุลยรัตน์

ร่วมเสนอความคิดเห็นและให้ข้อเสนอแนะ



ว่าที่ ร.ต. หญิงสมนกกน กชวงศ์

ร่วมเสนอความคิดเห็นและให้ข้อเสนอแนะ



นายยุทธนา พิมเสน

ร่วมเสนอความคิดเห็นและให้ข้อเสนอแนะ



นางสมศรี ท้าวสมบูรณ์

ร่วมเสนอความคิดเห็นและให้ข้อเสนอแนะ



พตท.นรากร เอียดช่วย

ร่วมเสนอความคิดเห็นและให้ข้อเสนอแนะ

รูปที่ 9.2-1 บรรยากาศการประชุมปฐมนิเทศโครงการ (ต่อ)



ตารางที่ 9.2-3 สรุปประเด็นคำถาม ข้อคิดเห็น และข้อเสนอแนะจากการประชุมปฐมนิเทศโครงการ

ประเด็นคำถามและข้อคิดเห็น/ข้อเสนอแนะ	การชี้แจง/การนำมาใช้ประโยชน์ในการศึกษา
ด้านวิศวกรรมและจราจร	
1. ช่วงมรสุมจะมีฝนตกหนักและน้ำหลากจากเทือกเขานครศรีธรรมราชและระบายลงสู่ทะเล ให้พิจารณาการออกแบบถนนในช่วงบริเวณดังกล่าวให้เหมาะสม เพื่อไม่ให้ถนนขวางกั้นทางน้ำ นอกจากนี้บริเวณสะพานข้ามคลองหากมีตอม่ออยู่ในลำน้ำ อาจก่อให้เกิดการขวางทางน้ำได้	<ul style="list-style-type: none"> จากการศึกษาและสำรวจพื้นที่ในเบื้องต้น ทางโครงการจะใช้ถนนเดิมที่มีอยู่ ซึ่งผลกระทบในการกีดขวางทางน้ำค่อนข้างน้อย อีกทั้งจะมีการออกแบบระบบระบายน้ำ เพื่อให้การพัฒนาโครงการไม่ก่อให้เกิดผลกระทบ
2. ห่วงกังวลเรื่องความปลอดภัยของประชาชนในพื้นที่เนื่องจากเมื่อมีการพัฒนาถนน ทำให้รถมีการใช้ความเร็วที่มากขึ้น อาจส่งผลกระทบต่อวิถีชีวิตชุมชนและในพื้นที่ส่วนใหญ่มีเด็กเล็กและผู้สูงอายุ อาจก่อให้เกิดปัญหาอุบัติเหตุเพิ่มขึ้น	<ul style="list-style-type: none"> โครงการจะมีการออกแบบและปรับปรุงถนนบนเขตทางเดิม ร่วมกับออกแบบเพิ่มจุดชะลอและทางเท้า เพื่อแบ่งเขตของถนนกับทางเท้า ซึ่งจะช่วยให้ระยะการมองเห็นของผู้ใช้รถกับสิ่งกีดขวางต่าง ๆ
3. ห่วงกังวลในเรื่องการประกอบอาชีพประมงพื้นบ้านของประชาชนในพื้นที่ โดยเฉพาะบริเวณหมู่ 4 หมู่ 6 หมู่ 8 และหมู่ 10 ในตำบลท่าศาลา ขอให้ดำเนินการสำรวจเพื่อนำมาประกอบการออกแบบทางด้านวิศวกรรมให้เหมาะสมและไม่ส่งผลกระทบต่อวิถีชีวิตของประมงพื้นบ้าน	<ul style="list-style-type: none"> ที่ปรึกษารับทราบข้อเสนอแนะ และจะประสานงานขอข้อมูลเรือประมงพื้นบ้านกับหน่วยงานที่เกี่ยวข้อง เพื่อนำมาประกอบการศึกษาและออกแบบ เพื่อให้การพัฒนาไม่ส่งผลกระทบต่อวิถีชีวิตของประมงพื้นบ้านต่อไป
4. ห่วงกังวลเรื่องการเยียวยาผู้ได้รับผลกระทบหรือเจ้าของที่ดินที่อยู่ในพื้นที่โครงการ	<ul style="list-style-type: none"> จากการสำรวจพื้นที่ศึกษาโครงการในเบื้องต้น พบว่าถนนที่หน่วยงานรับผิดชอบก่อสร้างไว้ยังเหลือพื้นที่เขตทางที่สามารถขยายปรับปรุงได้ โดยโครงการจะดำเนินการปรับปรุงถนนบนเขตทางเดิม เพื่อให้ส่งผลกระทบต่อที่ดินและสิ่งปลูกสร้างของประชาชนน้อยที่สุด
5. ถนนที่มีอยู่เดิมในพื้นที่ ในบางช่วงถนนมีความกว้างเพียง 5-6 เมตร เท่านั้น โดยสองข้างทางเป็นอาคารและร้านค้าของประชาชน ซึ่งหากจะขยายเขตทางบริเวณนี้จะมีประชาชนได้รับผลกระทบ	<ul style="list-style-type: none"> ที่ปรึกษารับทราบและจะนำมาพิจารณาประกอบการศึกษาและออกแบบต่อไป
6. บริเวณจุดเชื่อมต่อระหว่างตำบลเสภาเข้ากับบริเวณบ้านปากหวด ของตำบลกลาย ในทางปฏิบัติเห็นว่าไม่สามารถขออนุญาตที่ดินเพื่อนำมาทำสะพานหรือถนนของโครงการได้ เนื่องจากที่ดินบริเวณดังกล่าวมีมูลค่าสูงมาก	<ul style="list-style-type: none"> ที่ปรึกษารับทราบ
7. บริเวณคลองกลาย เสนอแนะให้ปรับปรุงถนนเลียบทะเลที่มีอยู่เดิมแล้วให้วนมาใช้ทางหลวงหมายเลข 401 แล้วจึงกลับไปสู่ถนนเลียบชายหาดอีกฝั่ง โดยไม่ต้องก่อสร้างสะพานข้ามคลองกลาย เนื่องจากเห็นว่าทางหลวงหมายเลข 401 อยู่ไม่ห่างจากถนนเลียบทะเลและสามารถประหยัดงบประมาณในการก่อสร้างสะพานข้ามคลองกลายได้	<ul style="list-style-type: none"> ที่ปรึกษารับทราบและจะนำไปพิจารณาประกอบการศึกษาต่อไป



ตารางที่ 9.2-3 สรุปประเด็นคำถาม ข้อคิดเห็น และข้อเสนอแนะจากการประชุมปฐมนิเทศโครงการ
(ต่อ)

ประเด็นคำถามและข้อคิดเห็น/ข้อเสนอแนะ	การชี้แจง/การนำมาใช้ประโยชน์ในการศึกษา
8. เนื่องจากสภาพปัจจุบันในพื้นที่มีปัญหาด้านการกัดเซาะ จึงเสนอแนะให้ออกแบบให้มีการป้องกันการกัดเซาะด้วย เพื่อป้องกันความเสียหายต่อถนนเลียบชายฝั่งทะเล	<ul style="list-style-type: none"> ที่ปรึกษาฯ รับทราบข้อเสนอแนะและจะนำมาประกอบการศึกษาต่อไป
9. ยินดีที่จะมีโครงการ เนื่องจากจะช่วยนำความเจริญมาสู่ท้องถิ่น หากมีการพัฒนาถนนที่ดี การเกิดอุบัติเหตุก็จะลดลงและช่วยให้เจ้าหน้าที่ตำรวจปฏิบัติงานได้สะดวกขึ้น เนื่องจากถนนเลียบชายทะเลเดิมบางจุดค่อนข้างแคบ และในช่วงที่มีกิจกรรมต่าง ๆ ทำให้มีผู้ใช้รถเข้ามามากทำให้การจราจรติดขัด หากมีการปรับปรุงเขตทางจะช่วยแก้ปัญหาในส่วนนี้ได้	<ul style="list-style-type: none"> ที่ปรึกษาฯ รับทราบ
ด้านสิ่งแวดล้อม	
1. การดำเนินโครงการพัฒนาเพื่อการท่องเที่ยว ควรจะเอื้อประโยชน์แก่ประชาชนในพื้นที่ จึงควรให้โอกาสแก่คนในพื้นที่ในการประกอบธุรกิจเพื่อการท่องเที่ยวมากกว่าสถานประกอบการจากภายนอก	<ul style="list-style-type: none"> ที่ปรึกษาฯ รับทราบข้อเสนอแนะและจะนำไปพิจารณาประกอบการศึกษาต่อไป
2. บริเวณพื้นที่โครงการมีผู้ประกอบอาชีพประมงพื้นบ้านอยู่ค่อนข้างมาก ห่วงกังวลว่าหากมีการพัฒนาถนนเลียบทะเล จะส่งผลกระทบต่ออาชีพประมงพื้นบ้าน และจะมีมาตรการอย่างไรในการรักษาวิถีชีวิตของประชาชนกลุ่มนี้	<ul style="list-style-type: none"> โครงการจะดำเนินการปรับปรุงถนนเดิมที่มีอยู่บนเขตทางเดิม เพื่อให้กระทบต่อดินและสิ่งปลูกสร้างของประชาชนน้อยที่สุด รวมไปถึงจะประสานงานกับหน่วยงานที่เกี่ยวข้อง เช่น สมาคมประมงในพื้นที่เพื่อนำข้อมูลมาประกอบการออกแบบ เพื่อไม่ให้เกิดการพัฒนาโครงการส่งผลกระทบต่อประชาชนและวิถีชีวิตของประมงพื้นบ้าน
3. การพัฒนาโครงการถนนเลียบชายหาด ควรมีระยะห่างจากแนวชายหาดมากกว่า 50-100 เมตร เพื่อไม่ให้กระทบต่อสภาพแวดล้อมของชายหาด	<ul style="list-style-type: none"> การพัฒนาโครงการจะพัฒนาโดยใช้ถนนที่มีอยู่เดิมเป็นส่วนใหญ่ และปรับปรุงถนนโดยใช้พื้นที่ในเขตทางเดิม
4. ขอให้ดำเนินโครงการโดยคำนึงถึงสภาพสิ่งแวดล้อมและผลกระทบต่อประชาชน	<ul style="list-style-type: none"> ที่ปรึกษาฯ รับทราบและจะดำเนินการศึกษาและออกแบบโครงการ เพื่อให้การพัฒนาโครงการส่งผลกระทบต่อคุณภาพสิ่งแวดล้อมและประชาชนน้อยที่สุด
ด้านอื่น ๆ	
1. เห็นด้วยกับโครงการ เนื่องจากจะช่วยพัฒนาศักยภาพการท่องเที่ยวในจังหวัดนครศรีธรรมราช เพิ่มความเป็นอยู่ที่ดีให้กับประชาชนในพื้นที่และส่งเสริมให้ลูกหลานสามารถมีงานทำ มีรายได้เลี้ยงตนเองและครอบครัวในบ้านเกิดของตนเอง โดยไม่ต้องไปทำงานต่างถิ่น	<ul style="list-style-type: none"> ที่ปรึกษาฯ รับทราบ



10. ระยะเวลาดำเนินการ

ระยะเวลาการดำเนินงาน 270 วัน โดยเริ่มปฏิบัติงาน ตั้งแต่วันที่ 20 ธันวาคม 2565 และสิ้นสุดสัญญาในวันที่ 15 กันยายน 2566

11. ผู้รับผิดชอบโครงการ



สำนักสำรวจและออกแบบ กรมทางหลวงชนบท

เลขที่ 9 ถนนพหลโยธิน แขวงอนุสาวรีย์ เขตบางเขน กรุงเทพมหานคร 10220

โทรศัพท์ : 0 2551 5419, 0 2551 5420

โทรสาร : 0 2551 5420 e-mail : design@dr.go.th



แขวงทางหลวงชนบทนครศรีธรรมราช

เลขที่ 150 หมู่ 3 ตำบลนาสาร อำเภอพระพรหม จังหวัดนครศรีธรรมราช 80000

โทรศัพท์ : 0 7537 8794

โทรสาร : 0 7537 8836 e-mail : nakhonsithammarat@dr.go.th



บริษัทที่ปรึกษา

บริษัท พี ดี เวิลด์ออปเม้นท์ คอนซัลแตนท์ จำกัด

สำนักงานตั้งอยู่เลขที่ 16,18 ซอยนวมินทร์ 98 แขวงคันทนายาว เขตคันทนายาว

กรุงเทพฯ 10230 โทรศัพท์ 02-948-6014-8

โทรสาร 02-948-6013 e-mail : pdc_con@yahoo.com



บริษัท สเปน จำกัด

สำนักงานใหญ่ตั้งอยู่ เลขที่ 378 ซอยลาดพร้าว 94

ถนนลาดพร้าว แขวงพลับพลา เขตวังทองหลาง กรุงเทพฯ 10310

โทรศัพท์ 02 718 7304-06

โทรสาร 02 718 7303 e-mail : span@spancompany.com



บริษัท พีทีอี เอ็นจิเนียริง คอนซัลแตนท์ จำกัด

สำนักงานตั้งอยู่เลขที่ 125, 127 ซอยรามคำแหง 12 ถนนรามคำแหง

แขวงห้วยหมาก เขตบางกะปิ กรุงเทพฯ 10240

โทรศัพท์ 0-2369-2800-3 โทรสาร 0-2369-2925

e-mail : info@pte.co.th, pte_engineer@yahoo.com



บริษัท เอสพีที คอนซัลแตนท์ จำกัด
สำนักงานตั้งอยู่เลขที่ 829/12 ซอยประชาชื่น 27 ถนนประชาชื่น
แขวงวงศ์สว่าง เขตบางซื่อ กรุงเทพฯ 10800
โทรศัพท์ 0-2587-8865 e-mail : admin@sptcon.com

12. ช่องทางติดต่ออื่น ๆ

➤ เว็บไซต์โครงการ : www.sichon-thasalariviera.com



➤ Line Official Account : สิชลท่าศาลาริเวียรา



➤ Facebook โครงการ : โครงการถนนเลียบชายฝั่งทะเลภาคใต้
อ.สิชล-ท่าศาลา จ.นครศรีธรรมราช

